

# Miradas y cuerpo(s)

Almazán Ángeles, Zara

2022-11-24

---

<https://hdl.handle.net/20.500.11777/5626>

<http://repositorio.iberopuebla.mx/licencia.pdf>

**UNIVERSIDAD IBEROAMERICANA**

ARTE CONTEMPORÁNEO I

PUEBLA, PUEBLA



**Miradas y cuerpo(s)**

Docente: Claudia Angélica Castelán García

Zara Almazán Ángeles

Columba Guadalupe Enríquez Rivera

24 de noviembre del 2022

# Índice

<b>Introducción</b> .....	3
<b>Justificación</b> .....	3
<b>Objetivo general</b> .....	4
<b>Objetivos específicos</b> .....	4
<b>Estado del arte</b> .....	5
<b>Marco teórico</b> .....	15
<b>El estándar como un índice de poder y su historia en Japón</b> .....	15
<b>Gráfica japonesa y proporciones en el manga, la necesidad de nuevos modelos</b> .....	15
<b>La construcción del cuerpo femenino y la necesidad por un cambio</b> .....	16
<b>Respuesta de las otakus ante las imágenes de la mujer en el cosplay</b> .....	17
<b>Contenido BL como un espacio seguro para el consumidor femenino</b> .....	17
<b>Género y su concepción en los arquetipos de personajes anime</b> .....	18
<b>Propuesta artística</b> .....	19
<b>Metodología</b> .....	23
<b>Ejercicios artísticos y bitácoras</b> .....	24
<b>Performance con estudiantes de artes</b> .....	26
<b>Calendario de actividades</b> .....	29
<b>Actividades</b> .....	30
<b>Referencias</b> .....	32
<b>Referencias de imágenes</b> .....	35
<b>Anexos</b> .....	37

## **Introducción**

El siguiente trabajo, cuyo tema principal es la corporalidad femenina representada en el anime, busca hacer un análisis de sus estándares, considerando su contexto histórico, artístico, social y cultural; con el fin de reflexionar en torno a su relación con los sistemas de poder, así como proponer una imagen diferente a los cuerpos convencionales en estos medios.

A través del estudio del estado del arte y su desarrollo teórico en torno al tema, se hizo una investigación artística sobre las tendencias de dibujo en el anime impactados por los cánones estéticos y modelos de proporción tradicionales, que a su vez atañen a los cuerpos reales.

## **Introduction**

The following work, whose main subject is the female bodily, seeks to analyze its standards, taking into account its historical, artistic, social and cultural context, in order to reflect on its relationship with the systems of power, as well as proposing a different image from the conventional bodies in this media.

Through the study of the state of art and its theoretical development around the subject, an artistic investigation was carried out on drawing trends in anime impacted by aesthetic canons and traditional proportion models, which equally have to do with real bodies.

## **Justificación**

Partiendo del manga y anime, se consideró la fuerte influencia que tiene sobre una persona el contenido que esta consume, así como el constante y -hasta cierto punto- abrumador bombardeo de imágenes que presentan estándares difíciles de alcanzar para la sociedad en general, es necesario un punto de vista crítico acerca de los cuerpos y representaciones que perpetúan la poca diversidad de los medios donde se enaltece un solo tipo de "belleza".

Es por eso que, al ser la animación japonesa uno de los muchos medios en el que se sigue presentando el exigente estándar de los cuerpos femeninos, se realizó un análisis basado

en la historia de la gráfica japonesa, la historia de los roles de género en el país nipón junto con la necesidad de una crítica feminista dentro de las imágenes que se exponen para dar una razón del porqué y desarrollar una reflexión en torno a esta construcción de imagen.

### **Objetivo general**

Realizar una pieza artística con collage, en un plazo de cuatro meses, que examine y cuestione la imagen del cuerpo femenino en el anime de 1980 en adelante, evidenciando la mirada masculina.

### **Objetivos específicos**

1. Desarrollar una investigación artística que analice los estándares, el estado del arte y el impacto social del físico femenino del anime.
2. Entrevistar a 1-2 artistas locales vinculados a la construcción corporal femenina que permitan nutrir el contenido de la investigación.
3. Realizar de 3-5 collages que evidencien los hallazgos de la investigación sobre la presentación corporal, comparando los cuerpos femeninos reales con los del manga/anime tradicional.
4. Producir, a largo plazo, un *webtoon* (cómic digital) en el que se propongan narrativas no convencionales, que incluyan corporalidades femeninas habituales.

## Estado del arte

¿Cuáles son las fuentes de inspiración al momento de desarrollar una pieza artística? Responder esta interrogante invita a analizar el trabajo de artistas, en su mayor parte mujeres, que más allá de ser un ejemplo de lo que debemos -o no- hacer, fungen como objeto de estudio. Sus representaciones de la corporalidad, cánones, roles, etc., nos ubican en lo que es la mirada femenina en el arte y su función para con la sociedad. Para contextualizar al lector historiográficamente, se presenta a las artistas de global a local, y en orden cronológico, pues de esta forma se considera más fácil el identificar una evolución de estilos pictóricos y representativos.

Representando en sus obras su propia mirada de lo que significaba ser mujer del Japón de la era *Meiji* (1868-1912), nuestra primera artista, Uemura Shoen, desarticula los estereotipos impuestos por el imaginario androcéntrico y muestra su compromiso feminista a través de su arte (Galán, s.f.). Buscaba crear mujeres reales y activas en su contemporaneidad, periodo en el que se impone como estándar de belleza la ideología “buena esposa y sabia madre” (Galán, s.f.). En su pieza “*La llama*” (1918) busca plasmar una mujer con carácter, al mismo tiempo que demuestra su estilo y técnica pulcra, menospreciada por el sector masculino. (Google Arts & Cultura, s.f.)



Figura 1. "La Llama". Uemura Shoen. Japón, 1918

Años más tarde, Aida Makoto, quien creció en un Japón que deseaba restaurarse tras el fin de las dos guerras, a través de la utilización de cuerpos de mujeres sexualizados y brutalizados, representa una sociedad japonesa fragmentada y traumatizada, al mismo tiempo que crítica el propio tratamiento erótico, cosificado y desvirtuado que reciben las mujeres en este país por parte de una cultura heteropatriarcal. En su obra "*The Giant Member Fuji versus King Ghidorah*" (1993) plasma los cambios culturales y de identidad de una nación fracturada, los traumas de la posguerra y las construcciones precarias de la identidad y sexualidad femenina que han permanecido e incluso se han reforzado en la actualidad (Méndez, 2017);

Es una imagen que utiliza la estética del manga, ojos grandes, colores vivos y trazados simples que busca ofrecer una abstracción. Influenciada por el *nihonga*, ofrece una simplicidad del trazo que busca la belleza en la esencia y el significado: visibilizar la situación actual de su país a través de la representación de la agresión sexual de una mujer utilizada como objeto de consumo busca arremeter contra las políticas sobre sexo, pornografía y prostitución. (Méndez, 2017 p. 74)



Figura 2. "The Giant Member Fuji versus King Ghidorah". Aida Makoto, Japón, 1993.

Asimismo, las consecuencias de los acontecimientos de la segunda guerra en Japón se hacen presentes en el arte de Takato Yamamoto, cuyas obras inspiradas en los grabados del *Ukiyo-e*<sup>1</sup> y las manifestaciones artísticas de occidente, específicamente de Europa en el siglo XIX, son un claro ejemplo de la era *Heisei* (1989-2019) del arte japonés contemporáneo, al ocupar "colores planos y rostros infantiles de rasgos femeninos" (Méndez, 2017, p. 67). En sus ilustraciones representa a las mujeres como muñecas imperturbables en escenarios llenos de violencia, una característica de las ilustraciones del esteticismo *Heisei* donde se intenta explicar, o al menos justificar, la extraña fijación en el espectro monstruoso de la vida, en el proceso de erotizar la muerte y el placer con la belleza (Landanus, 2018).



Figura 3. "Saint Sebastian". Takato Yamamoto, Japón, 2005.

Siguiendo el estudio de las representaciones de los cuerpos como un reflejo y evidencia tanto de la percepción personal como la social, se analizará la transición de un Japón devastado a uno erigido, haciendo hincapié en el imaginario de su corporalidad y sus referencias artísticas que se inspiran en medios como el anime<sup>2</sup> y manga<sup>3</sup> contemporáneos.

---

<sup>1</sup> Grabado xilográfico japonés de la era Edo (1603-1867) (Gaytán, 2016, p.30). Este estilo, cuyo significado es imágenes del mundo flotante (Alfaro, 2021, párr. 1), posee un amplio repertorio que buscaba demostrar la estética japonesa al hablar sobre la espiritualidad, la belleza, la naturaleza, la poesía, el amor y el sexo.

<sup>2</sup> Término que identifica a los dibujos animados de procedencia japonesa (Menkes, 2012, p. 52).

<sup>3</sup> Palabra japonesa para designar a la historieta en general. Fuera de Japón se utiliza exclusivamente para referirse a las historietas niponas (Menkes, 2012, p. 52).



Ahora bien, en el campo artístico del siglo XXI existen diferentes creadores y corrientes que hacen reminiscencia del estilo ilustrado en el manga y la animación japonesa. Una de las principales corrientes que se inspiran en esta imagen es el *Superflat*, un movimiento artístico que toma cuerpo en los años 2000 y cuyo principal representante es Takashi Murakami, reconocido internacionalmente por sus referencias dicotómicas acerca de Japón, su arte moderno y su cultura pop. Esta tendencia hace referencia a su vez a la “super planicie” o la forma plana, inspirándose en la década de los 60 con el arte de Andy Warhol y la subcultura *otaku*<sup>4</sup>. (Blanco, 2015, párr. 1-6)

Un claro ejemplo del anime como inspiración en el movimiento *Superflat* es la artista Aya Takano, cuyas pinturas e ilustraciones de diversas técnicas (siendo la acuarela su medio predilecto), presenta temas con connotaciones futuristas y una perspectiva que gira en torno a lo femenino, ilustrando cuerpos similares a los expuestos en animes como *Neón Génesis Evangelion* (1995) de Hideaki Anno; su estilo único que destaca la delgadez de sus protagonistas, especialmente de *Rei Ayanami*, genera alabanza por parte de sus fans debido a su belleza hegemónica y actitud pasiva. En “*Nymphs of the stratosphere*” (s.f.), Takano retoma la construcción convencional del cuerpo femenino oriental para volverlas sus protagonistas en su obra.



Figura 4. “Nymphs of the stratosphere”. Aya Takano, Japón, s.f.

---

<sup>4</sup> *Otaku* deriva de un término japonés utilizado para nombrar a una casa o familia (お宅, *otaku*) y también es usado como pronombre honorífico de segunda persona. Apareció en el registro coloquial moderno en los años ochenta. En la jerga moderna del Japón, el término *otaku* se refiere a un fan de cualquier tema en particular. Los *Otakus* fuera de Japón centran sus intereses en el manga y anime, pero también se expanden a otros gustos como los videojuegos (Menkes, 2012, p. 52)

Al discutir este arquetipo es importante mencionar a otra creadora con personajes de compleción muy similar: Chiho Aoshima, quien es escultora, dibujante, ilustradora digital y animadora, y que se especializa en la representación de mujeres como divinidades, cuyas figuras con ojos irrealmente grandes y facciones reducidas siguen haciendo alusión al estándar femenino en el estilo antes mencionado (Albornéz, s.f.). A pesar del tinte feminista que le puede atribuir a sus trabajos al personificar la idea de seres mitológicos poderosos como mujeres, Aoshima continúa con el canon femenino que acentúa un solo tipo de belleza: “La divinidad debe ser aquello capaz de concebir el mundo [...], y la creación sólo sale de las entrañas de lo femenino [...], por eso la creación natural es algo puramente femenino” (Aoshima cit por Albornéz (s. f.) s.f., p. 6).



Figura 6. “Yuyake chan/miss Sunset”. Chiho Aoshima, Japón, 2006.

De igual importancia, existen otros artistas nipones cuya temática más oscura se contrapone ante las imágenes tiernas, como es Mari Yamagiwa (artista contemporáneo de Japón que continúa con los estándares de la piel pálida), una de las representantes principales de la corriente *Kawaii Noir*,<sup>5</sup>. Su inspiración se encuentra en “el estilo punk, el

---

<sup>5</sup> Estilo que desea retratar a seres vivos con una apariencia adorable.

manga y el surrealismo” (Méndez, 2017, p. 69). Mari representa a sus ninfas “punks” -su álter ego- en escenas que contraponen a los elementos coloridos de toques inocentes, con el dolor, la tristeza y las escenas irreales, suscitando en el espectador sentimientos complejos, pero siempre presentando mujeres que cumplen con la complexión delgada, piel pálida y ojos expresivos de proporciones de manga.



Figura 6. “Rin”. Mari Yamagiwa, Japón, 2011.

“Puedes encontrar una respuesta en mi arte si sientes que estás restringido o restringido por algo que no puedes ver, o si estás preocupado por algo”

(M.Yamagiwa, 2007, párr.1).

Entre otros creadores que contrastan imágenes de diferente naturaleza, está Hikari Shimoda, quien, desde una estética que combina lo tierno con lo grotesco y lo perverso, representa en su arte su opinión sobre la infancia, enfatizando su creencia de que la única manera de sobrevivir en el mundo actual es siendo un buen observador, capaz de escuchar con atención y sentir al máximo las emociones que no se pueden exteriorizar. Un ejemplo de esto es la manera en que ella retrata:

Niños que encarnan el aislamiento, la duda, la frustración y la incompreensión de una época tan compleja como la infancia, en la que aún no se poseen los mecanismos intelectuales y emocionales necesarios para enfrentarse a la realidad, visible en una de sus obras más famosas: *The World We Do Not Know Today*. (Kordic cit por Méndez, 2017, p.68)

Hikari ilustra a sus lindas protagonistas de ojos estrellados, con indumentaria que hace referencia a *Superman* y *magical girls*<sup>6</sup>. Sus personajes son una interpretación de la unción cristiana de Jesucristo como salvador de la humanidad, y representan nuestro deseo adulto de nutrir a los niños del mundo y defenderles del mundo actual. La razón detrás de dibujar los ojos de los niños como estrellados está en que estos infantes siempre observan al espacio, reflejando la luz y oscuridad con una mirada neutra, como si fueran copas donde se vierten las emociones de la autora y los cuernos que Hikari suele representar son una metáfora de las emociones difíciles de exteriorizar, como la furia y la desesperación que las personas sienten hacia las cosas “irracionales”. (Shimoda, s.f.)



Figura 7. "The World We Do Not Know". Hikari Shimoda, Japón, 2012.

<sup>6</sup> Categoría del manga que suele tener como protagonistas a niñas o chicas con algún poder especial, donde la magia es la que acostumbra a estar detrás de estos poderes y generalmente suele ser transmitida a sus destinatarias a través de algún objeto o mascota 'kawaii' -mono, bonito-. Constituye una subcategoría del manga 'shojo' -para chicas-.

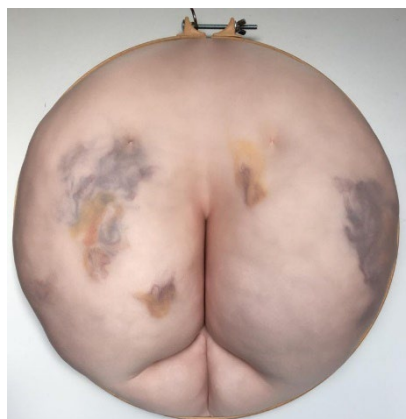
De este modo, una vez examinados los cuerpos orientalmente canónicos y con el objetivo de conocer un panorama artístico más cercano al mexicano, se puede hacer una comparación con artistas americanas que proponen corporalidades diferentes a las retratadas con anterioridad, evidenciando cómo esta genealogía de artistas cuestiona los cánones estéticos hegemónicos.

Así pues, Laura Aguilar, presenta su cuerpo inmerso en la naturaleza, aludiendo a sus orígenes mexicanos y a la tierra perdida, dando a sus piezas una connotación hermosa y anticanónica, negándose a ajustarse a las normas sociales y desafiando las nociones conservadoras de belleza. En su serie *Nature self-portrait* (1996) “coloca su cuerpo desnudo en medio del paisaje, a veces como una roca, otras como un narciso cerca del agua, en el que aparece su reflejo, del que ella también se “enamora”” (+ De México, 2020, párr. 5)



Figura 8. "Nature Self-Portrait". Laura Aguilar, Estados Unidos, 1996.

Sally Hewett, otra artista que busca hacer crítica del cuerpo “perfecto” con ayuda del bordado hiperrealista, representa fracciones del físico donde celebra y subraya los “defectos” de estos a manera de normalizar la diferencia en la textura, color y estado de la piel (García, 2018).



Nacionalmente, las artistas fotográficas Adriana Calatayud y Carol Espíndola, encarnan la construcción del cuerpo femenino por medio de sus prácticas. Calatayud escoge como vehículo para esta exploración, a Norma López Castellanos, una fisicoconstructivista oaxaqueña. En su trabajo "representa y deconstruye en términos visuales, conceptuales y temporales, a partir de la superposición de esquemas de proporción y estructura corporal [...] la manipulación formal de las imágenes [...] y combinación significativa de fragmentos corporales" (Cordero, 2014, párr. 3-4). Es así como a través de estas ideas, busca comparar las proporciones idealizadas de los cuerpos griegos de la antigüedad con los reales.

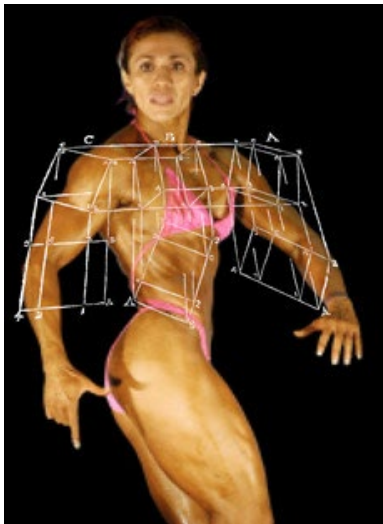


Figura 10. "Triceps de perfil". Adriana Calatayud, México, 2006.

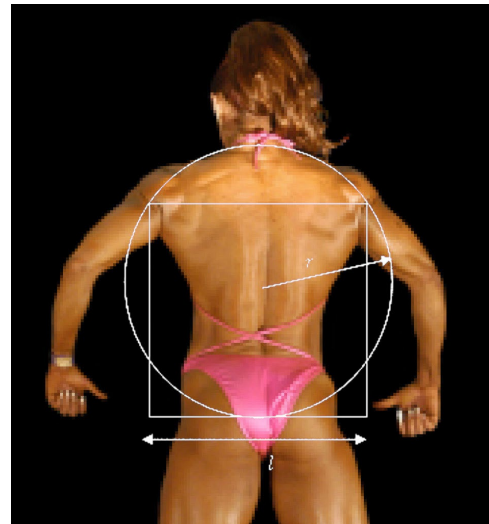


Figura 11. "Doble bíceps 1 de frente". Adriana Calatayud, México, 2006.

Por otro lado, Espíndola en su serie "La Atlántida" utiliza el collage, la apropiación y el autorretrato para cuestionar la construcción del ideal perfecto del cuerpo femenino, tomando referencias de la pintura y literatura de ciudades utópicas: "La dos Fridas" (1939), "El nacimiento de Venus" (1485-1486), "El jardín de las delicias" (1503-1515), entre otras (Espíndola, s.f.), logrando interrogar los imaginarios visuales y los roles de género asociados con lo femenino.



Figura 12. "Sobre Frida". Carol Espindola, México, 2015.



Figura 12. "Sobre el nacimiento de Venus". Carol Espindola, México, 2015.

## Marco teórico

### El estándar como un índice de poder y su historia en Japón

El cuerpo, percibido como una “confección de sí mismo” (Muñiz, 2014, p. 419), adquirió gran valor en la década de los 80's cuando comenzó a ser considerado el reflejo de los hábitos de la persona. De este modo, se desarrolló una necesidad por encontrar técnicas para “dominarlo o dirigirlo” (Molina, 2015, p.70). Sin embargo, el enorme peso que se le da a la imagen se convierte en un vehículo para la discriminación. De hecho, el estándar<sup>7</sup> que evalúa aspectos de una persona siempre ha sido un sistema fundamentado en las relaciones de poder entre culturas, donde las civilizaciones más “avanzadas” tienden a ser percibidas como más atractivas. A través del análisis de la literatura japonesa antigua se destaca que el estándar oriental considera ideales:

- El cuerpo delgado, como se menciona en el documento “*The state of Chu*”, centrado en historias del 722-482 a.C., respondiendo a la preferencia del rey Ling de Zhou (571-545 a. C.) por las mujeres con cinturas pequeñas (Chō & Selden, 2012).
- La piel blanca, como se narra en “*The tale of Genji*” o “*The diary of Murasaki Shibiku*”, (escritos de inicios del siglo XI).
- Y los ojos rasgados<sup>8</sup>.

### Gráfica japonesa y proporciones en el manga, la necesidad de nuevos modelos.

En el periodo Edo (1603-1867), Japón se aísla de toda influencia extranjera, lo que permite del *Ukiyo-e*. En este periodo, sucede un crecimiento económico hegemónico que posibilita la expansión de su popularidad dentro y fuera del país. Algo muy parecido sucede entre 1980-1990: el “Edo boom” (Gaytan, 2016), que más tarde será denominado como *Superflat*;

---

<sup>7</sup> Comprendido como un “modelo” (RAE, s.f.).

<sup>8</sup> En el escrito “Custom, Manners, and Fashions of the Capital” (1813) de Sayama Hanshichimaru, se explica que los ojos grandes eran antiestéticos, subrayando que al dar prioridad a los sentimientos que expresaban los ojos rasgados, la cultura japonesa los favorecía desde el periodo Edo (Chō & Selden, 2012).



[...] la modernidad está ligada únicamente a occidente, y por lo tanto Japón voltea hacia la premodernidad del periodo Edo [...] para empezar a conformar una modernidad propia que potencializa el rescate de la estética de la planitud de las obras del *Ukiyo-e* [...] en los 90's se vuelve un discurso que [...] de cierta manera trata de definir las características y la sensibilidad visual específica de Japón".  
(Gaytan, 2016, p. 6-10).

La relación de ambos movimientos artísticos provoca que su estética visual esté presente en las producciones animadas japonesas que, a su vez, significa el fortalecimiento de un ciclo inspiracional en el que el *Superflat* infunde en el anime y manga, y viceversa. Por otro lado, las proporciones corporales experimentan un cambio gracias a Osamu Tezuka, quien extrae su inspiración de caricaturas estadounidenses como *Betty Boop (1926)*, reinventando el género a través de una nueva estética y un grafismo redondeado (Alfaro, 2021).

### **La construcción del cuerpo femenino y la necesidad por un cambio.**

De acuerdo con Muñiz (2014), la belleza femenina forma parte de “los esquemas reguladores” (p. 424), que validan a la mujer únicamente cuando cumple con estos, promoviendo un efecto homogeneizador (Muñiz, 2014), que las esclaviza a las “relaciones de dominación y subordinación al perpetuar las limitaciones y los efectos disciplinarios de la feminidad” (Bordo cit por Muñiz, 2014, p. 431).

La necesidad de criticar el modelo del estándar único y válido se ha cuestionado específicamente durante la segunda ola de feminismo (Barranco, 2016), donde se ponía en duda la influencia de los medios en la definición del cuerpo femenino: “el imperio de las imágenes” (Bordo cit por Muñiz, 2014, p. 418). Por consiguiente, en el anime y en el manga es esencial detener la inmortalización de este canon que sigue dañando la identidad de las mujeres.

## **Respuesta de las otakus ante las imágenes de la mujer en el cosplay**

Los *otakus*, cuya comunidad desarrolla una pasión hacia las narrativas, tienen gran actividad e influencia en su medio. Este entusiasmo se traduce en diferentes actividades que ya “dotan de significado propio” (Jenkins en Rose cit por Castelán, 2015, p.226), como la creación de contenido como los *doujinshis* y *flash*<sup>9</sup>, y el *cosplay*<sup>10</sup>. La relación del *cosplay* con la identidad denota diferentes aspectos de la persona, es necesario mencionar que no sólo es una actividad lúdica, pues dentro de sus prácticas está un performance que “genera conocimientos y saberes” (Castelán, 2015, p.227). Dentro sus variantes, existe aquel de nombre “*Genderbend*”<sup>11</sup>. Por medio de este, se puede notar la diferencia en la representación que existe de la mujer: la ropa se vuelve reveladora, el maquillaje es algo exagerado e inclusive el porte, actitudes y personalidad llegan a sufrir ligeros cambios que cumplan con los estándares femeninos dictaminados por la sociedad patriarcal. Ante esta presión que no sólo sucede en el medio del *cosplay*, sino también en la sociedad en general, ¿cuál es la reacción del público femenino? ¿Existe una aspiración por conseguir rasgos y características parecidas a las de las corporalidades ficticias del anime? ¿Qué ocurre entonces con los cuerpos masculinos? ¿Experimentan una presión parecida?

## **Contenido BL como un espacio seguro para el consumidor femenino**

El contenido *BL*<sup>12</sup>, cuyo público principal son las mujeres a las que se les denomina como *fujoshis*<sup>13</sup>, con el pasar del tiempo se ha convertido en un arte de masas, debido a su distribución mecánica y digital, con la cual puede alcanzar inmensas audiencias (MacWilliams, 2008). Entre las principales razones del porqué las chicas prefieren este contenido están: la exploración de la dimensión sexual que desafía el sistema

---

<sup>9</sup> Revista autopublicada en torno a un grupo de personas con intereses comunes, los cuales adoptan el estilo de dibujo del manga/anime (Castelán, 2015).

<sup>10</sup> Actividad en la que los aficionados “encarnan” a través de vestimentas o disfraces hechos manualmente, a los personajes con lo que sienten una resonancia (Castelán, 2015).

<sup>11</sup> Práctica del *cosplay* en la que los aficionados cambian el género original del personaje de su interés y le reconstruyen (Castelán, 2015).

<sup>12</sup> Por sus siglas en inglés *Boys Love*, o también llamado “*yaoi*” -acrónimo de “*yama-nashi*” (sin un clímax), “*ochinashi*” (sin conclusión) e “*imi-nashi*” (sin contenido) según Ayala y Sánchez, (2009)- es un género narrativo que se concentra en el desarrollo de una relación homoerótica entre dos hombres.

<sup>13</sup> Aficionada al *BL*.

heteronormativo, la implementación de masculinidades fuera de lo tradicional, las relaciones plasmadas sin jerarquía alguna que brindan una fantasía de igualdad y la nula presión sobre los roles femeninos, al evitar añadir el deseo masculino en personajes (Morales, 2018). De este modo, la iniciativa con orígenes queer del *BL*, cuestiona “la oposición binaria [...] concibiendo al género como fusión de la performatividad del individuo y el sentido que este le atribuya” (Vigoya cit por Jimenez, 2020, p.8), brindando un espacio seguro en la comunidad femenina.

### **Género y su concepción en los arquetipos de personajes anime**

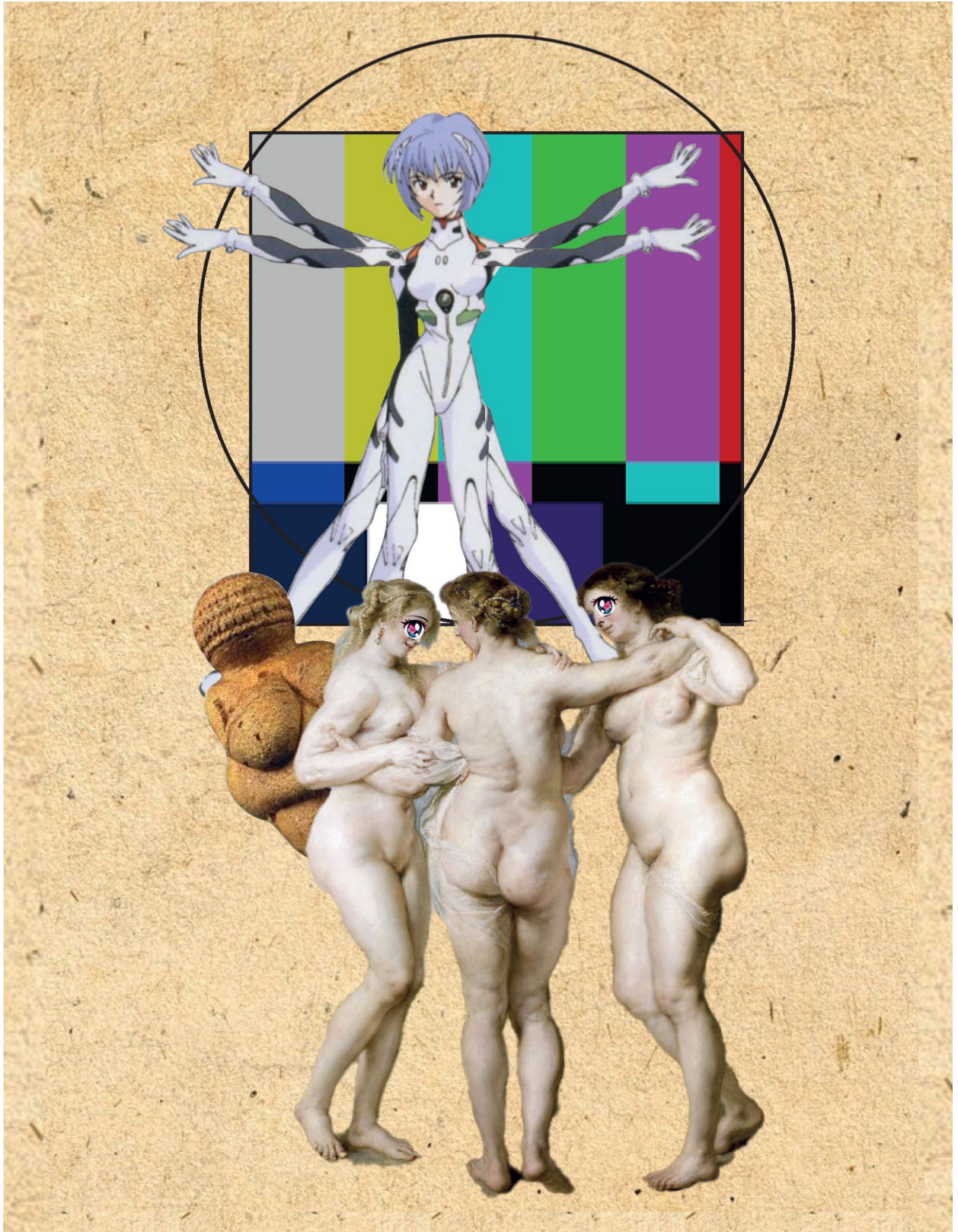
Mediante los arquetipos de personajes masculinos y femeninos (*Véase Tabla 1 y 2 en Anexos*), se enaltecen las características que se consideran atractivas en estos géneros, convirtiéndose en una evidencia de los estándares que han evolucionado a lo largo del tiempo. En Oriente, a través de estudios sociológicos, se ha demostrado la aparición de jóvenes que carecen de competitividad característica del guerrero asalariado de 1970-1980; [...] el hombre afeminado se aparta radicalmente de las cualidades masculinas tradicionales, haciéndose popular en el manga y anime (Jimenez, 2020). López, en su texto “*Arquetipos iconográficos femeninos en el cómic y la animación japonesa para adolescentes masculinos*” (s.f.), propone una tipificación de 20 personajes pertenecientes a 8 animes, justificando la repetición de estos arquetipos en el éxito que han tenido previamente. Esta tipificación está construida a partir de los rasgos gráficos y las funciones narrativas de cada personaje femenino que evidencian “su posición en el relato y su construcción como persona” (p. 10).



Zara Almazán y Columba Enríquez, serie "Anti-Bjinga", collage digital, 792 x 1224 px, 2022



Zara Almazán y Columba Enríquez, serie "Anti-Bjinga", collage digital, 792 x 1224 px, 2022



Zara Almazán y Columba Enríquez, serie "*Anti-Bjinga*", collage digital, 792 x 1224 px, 2022

2021年2月25日発行(毎月25日発行) 定価300円

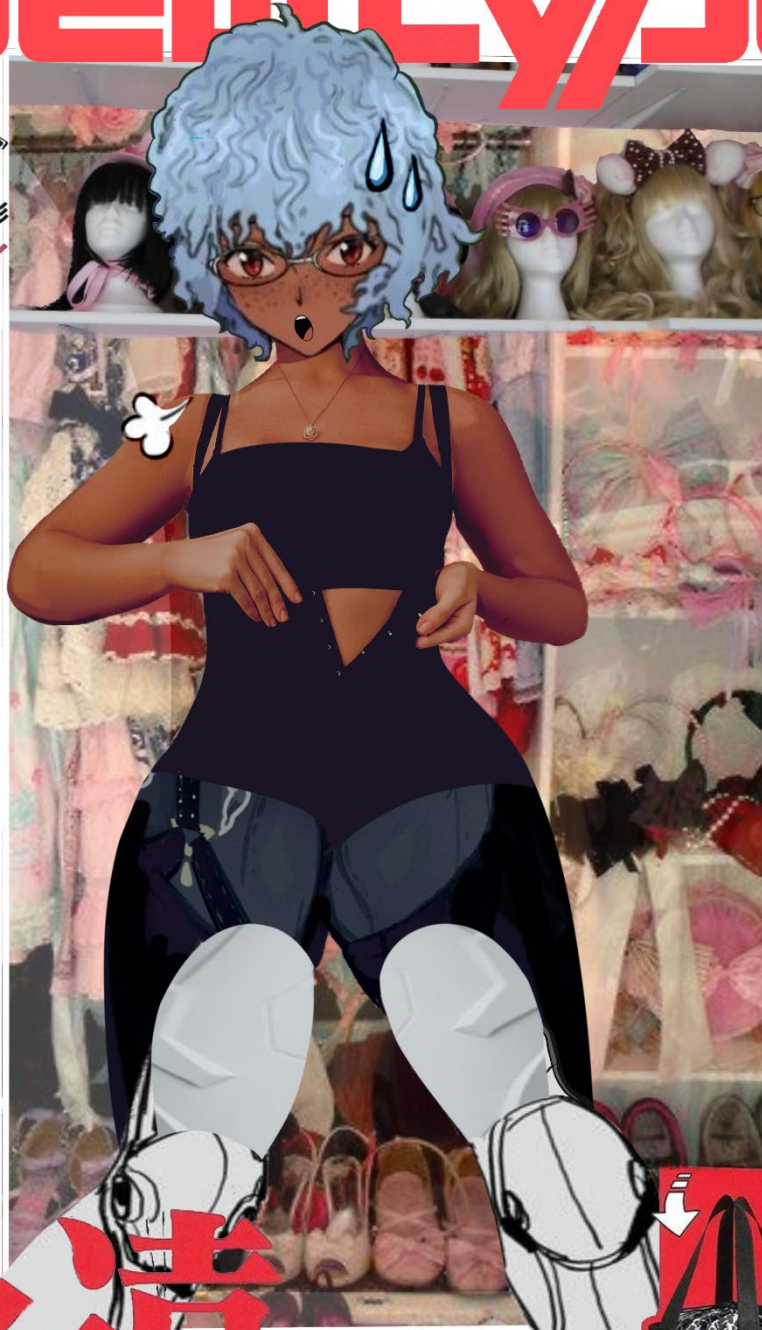
# 日刊ニュータイプ Newtype

# 10

No.1独走中! スマート

人気連載  
田中みな実 / 山本 彩

COVER 綾波レイ



▼今からでも間に合う! エヴァ入門!  
▼ストリートに映える『エヴァ×ファッション』

キャスト座談会&スタッフインタビュー、原作者の書き下ろしショートストーリー!!

# エヴァンゲリオンは永遠

プロジェクトセカイ!  
カラフルステージ!  
feat. 初音ミク

カンザキキョリ  
花譜  
はるまきごはん

- カノジョも彼女  
白い砂のアクアトープ
- 魔法科高校の優等生  
ポケットモンスター

絶対主役「キャラ服」  
イチナナナ「男祭り」の勝者を  
ファッションシミュレート!

エヴァンゲリオン「ダンス」エヴァンゲリオン「ダンス」エヴァンゲリオン「ダンス」  
雑誌の21「エヴァンゲリオン」エヴァンゲリオン「ダンス」



サイズ(約)  
H205×W240×D175mm



500mlのPETボトル  
最大10本入!

コンビニのお弁当も  
冷めにくい!

Zara Almazán y Columba Enríquez, serie "Anti-Bjinga", collage digital, 792 x 1224 px, 2022

## Metodología

A partir de la realización de ejercicios artísticos de collage, se resumieron los puntos más destacables de la investigación: la sexualización del cuerpo femenino, los rasgos físicos deseables junto con las proporciones, culminando en narraciones que critican los estándares hegemónicos y proponiendo una imagen diferente del cuerpo de la mujer. Para la elección de imágenes se tomó en cuenta la corporalidad de los personajes, su rol sumiso, los paralelismos entre el anime/manga con el de las mujeres de las obras de arte clásicas y contemporáneas, con el fin de comparar las piezas del pasado con el presente. Asimismo, como apoyo teórico se hizo uso del ensayo visual del capítulo 2 de “*Modos de ver*” (1972) de John Berger y de las tablas propuestas en esta investigación donde se señalan tipificaciones de personajes masculinos y femeninos en el anime.

Para llegar a los 4 collages finales, se realizaron bocetos. Los primeros reúnen elementos pertenecientes al arte clásico y del renacimiento para comparar las imágenes del pasado y del presente. Los más recientes reúnen piezas de la modernidad, como: “*El Ángel*” (1949) de Leonor Fini, artista surrealista que representaba roles de género diferentes a los impuestos por la sociedad, “*El origen del mundo*” (1866), donde se puede ver un desnudo disruptivo, personajes pertenecientes a Uemura Shoen y de artistas japoneses contemporáneos en general. Como resultado, los 4 collages tienen un discurso crítico hacia los cuerpos femeninos canónicos, resignificando imágenes como las de: el personaje Evangelion (1991), *Rei Ayanami*, personajes del *hentai*<sup>14</sup> y personajes de la mitología antigua (por ejemplo, Susana de “*Susana y los ancianos*”).

---

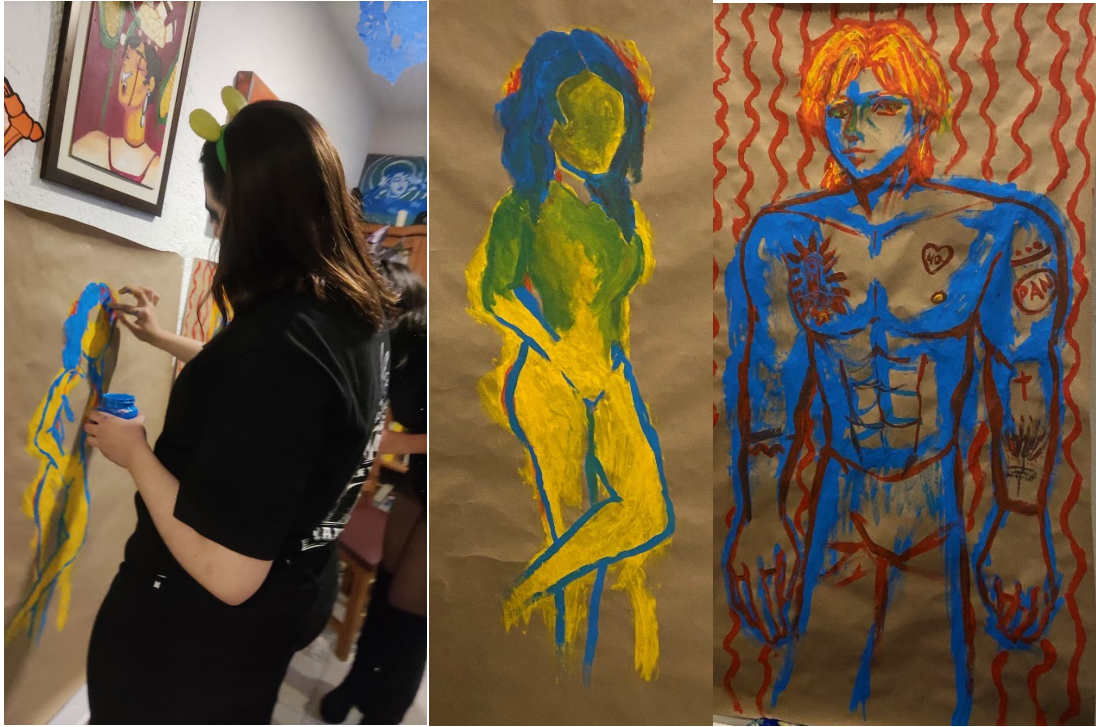
<sup>14</sup> Género de anime y manga para adultos que posee contenido explícito y sexual.



## Ejercicios artísticos y bitácoras







### **Performance con estudiantes de artes**

Con el objetivo de conocer los rasgos considerados “bellos”, desde un punto de vista juvenil y mexicano, se invitó a 10 estudiantes de artes de diferentes universidades a pintar una mujer y un hombre “ideal”, guiándose meramente por estándares convencionales que hubiesen visto en series de animación japonesa.

Los resultados generan una reflexión en torno al uso de colores vibrantes en el personaje masculino, así como la falta de rostro e identidad en la figura femenina. De igual modo, se identificó que un torso prominente y marcado es considerado atractivo en el hombre, así como una actitud dominante, mientras que a la mujer únicamente se le representó con una figura esbelta que además es más pequeña en comparación al otro. Este ejercicio permitió descubrir el arraigo de los cánones tradicionales en la vida cotidiana de alumnos universitarios.

6

OJO con los OJOS, amix  
Modelo para myenes

**PREGUNTAS**

- ¿Por donde cuando como empieza la tendencia a representar cuerpos así? (ojos grandes, delgado, etc)
- ¿Cómo los artistas contemporáneos siguen reglas de proporción clásicas?
- ↳ Apoyase en Edo. Arte!!
- ¿Genera el cuerpo femenino del anime tendencias en las vidas de las personas reales?

**Corporalidad**  
Japonesa

Modelo para miembros??  
Bro... eso es el seno para de papa

Queremos replicar y que no. rchico. En tender su diseño, dividido por géneros cis y observar que más en cuanto a cánones entendidos, migrados y repetidos, a algo más en diagrama de Benn, tipificar personalmente a los personajes. llevar

Figura marcada

Amigable

Tonicada y con educación al físico

Se define con una entidad de género ya establecida

Personalidad que corresponde a lo que la sociedad dicta

Corporalidad poco realista

Voluptuoso

Ojos grandes y expresivos

Cisgénero

Ojos grandes y expresivos

**Belleza Ideal**

...os de nuestra investigación.

# ESTANDAR

**HISTORIA EN JAPON**  
 ¿Cuál es el aspecto de una persona? → Se relaciona con el poder

**COMO ALLEGAMOS A ESTO?**

**CARACTERÍSTICAS DEL IDEAL DE BELLEZA QUE PERMANECEN**

- Piel pálida (C)
- Cuerpo delgado (727 a.C.)
- ↳ Mi Rey ding de Zhou
- ↳ gusto x mejillas entrecarradas
- ↳ ojos rasgados
- ↳ algunas morrearon en el anime

**SIN EMBARGO...**  
 En la década de los 80's Japón experimenta un crecimiento económico = Globalización "MODERNO" = Edo BOOM

acción: A pesar de que no existe una relación explícita con el anime, esta corriente siendo una referencia histórica que enmarca el ideal de belleza femenino en el cual se la actitud sumisa y delicada por parte de la mujer. La piel pálida y los colores son los que tienen en común porque en las obras todavía se marcan los ojos rasgados como atributo de belleza

**PERO!!!**

Antes (siglo X) en el período Edo:  
 Sentimientos expresados x ojos rasgados

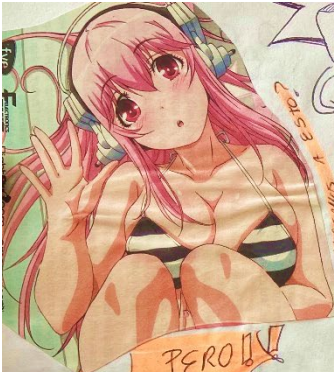



ojs GRANDES

**OTROAS**  
 Corriente de Ukiyo-E que en casos de placer en su pública tiene como prototipo a las MUJERES HERMANAS que siguen el ideal de belleza femenina de la época

medio de producción  
 • Espiritualidad, belleza, nobleza, pasión amor y SE X0000

洋楽治虫 TEZUKA OSAHU

- 1er anime Asita Boy (1951)
- Inspiración caricaturesca estadounidenses (BETTY BOOP ...) y DISNEY!!

# Arquetipos femeninos

tipificación de personajes tanto en anime shōnen y shōjo, basados en su comportamiento

negemónica

masculina



## Calendario de actividades

	26 sep-1 oct	2-8 oct	9-15 oct	16- 22 oct	23- 29 oct	30 oct-5 nov	6-12 nov	13- 19 nov	20- 26 nov	27-30 nov
ACTIVIDADES	SEM 1	SE M 2	SEM 3	SEM 4	SEM 5	SEM 6	SEM 7	SEM 8	SEM 9	SEM 10
Corrección de objetivos, creación de cronograma, ampliación del edo. arte	■									
Planteamiento de subtemas, ¿qué debemos buscar?			■							
11-13 oct asesorías por equipo			■							
Entrevista(s) de saberes vivos			Cont actar	Aplic ar						
Entrega 2 de texto escrito				20 oct						
20-22 asesorías de bitácoras y ejercicios de obra				■						
Redacción de conceptos del desarrollo teórico			■							
24-25 oct Contagiadxs y 2° evaluación					■					
Metodología y verificar APA				■						
8 nov expo de ejercicios artísticos (5 piezas)							■			
10 nov expo bitácoras							■			
15-17 asesorías textos e ideas contagiadxs aterrizadas								■		
22 nov última asesoría									■	
24 nov envío de texto a sinodales y chispi									■	
Ensayo de presentación									■	
PRESENTACIÓN FINAL (10 min, ejercicios obra, conocimientos vivos)										■ 29 nov

## Actividades

1. Semana 1-2:
  - a. Mejorar detalles del texto: corrección de objetivos principales, creación del cronograma con actividades y ampliación del estado del arte.
2. Semana 3:
  - a. Planteamiento de subtemas para el marco teórico, investigación documental de otras relaciones directas con la corporalidad femenina.
  - b. Asesorías por parte de la Doctora Claudia Castelán a equipos con el fin de brindar observaciones a la teoría.
  - c. Redacción de conceptos del marco teórico considerando la ampliación de los subtemas.
  - d. Contactar potenciales artistas para entrevistas de saberes vivos.
3. Semana 4:
  - a. Entrevistas a artistas elegidos.
  - b. Segunda entrega de texto con: cronograma, entrevistas transcritas y estado del arte completo con 10 artistas de diferente origen.
  - c. Redacción de conceptos de saberes vivos.
  - d. Asesorías por equipo: revisión de bitácoras y entrega de ejercicios artísticos de obras.
  - e. Desarrollo metodología y verificación de formato APA
4. Semana 5:
  - a. Presentación de Contagiadxs y 2da evaluación.
5. Semana 7:
  - a. Exposición de ejercicios artísticos (5 piezas) y bitácoras.
6. Semana 8:
  - a. Asesoría de textos por equipos más consideraciones/observaciones que nazcan de las presentaciones de Contagiadxs.
7. Semana 9:

- a. Última asesoría de textos.
  - b. Envío de texto completo a sinodales y a la Doctora Claudia Castelán.
8. Semana 10:
- a. Exposición final de 10 minutos presentando:
    - i. Nombre de investigación
    - ii. Introducción en Inglés
    - iii. Justificación
    - iv. Objetivo (3)
    - v. Estado del arte (conceptos/saberes vivos)
    - vi. Metodología
    - vii. Calendario y actividades
    - viii. Imágenes
    - ix. Referencias



## Referencias

Albornéz, A. (s. f.). Chiho Aoshima, entre la naturaleza y la cultura.

www.skywaspink.com. Recuperado 14 de septiembre de 2022, de

<http://www.skywaspink.com/chiho-aoshima-entre-la-naturaleza-y-la-cultura/>

Ayala Ramírez, S. L. y Sánchez Vásquez, J. (2009). Masculinidades Seme y Uke: posicionamientos en el anime de tipo shonen-ai Gravitation [Tesis de licenciatura, Pontificia Universidad Javeriana]. Repositorio Pontificia Universidad Javeriana.

<http://hdl.handle.net/10554/5870>

Aya Takano. (s. f.). www.perrotin.com. Recuperado 14 de septiembre de 2022, de

[https://www.perrotin.com/artists/Aya\\_Takano/15](https://www.perrotin.com/artists/Aya_Takano/15)

Aya Takano y sus creaciones Superflats. (2021, 30 abril). Fahrenheit Magazine.

Recuperado el 14 de septiembre de 2022, de

<https://fahrenheitmagazine.com/arte/plasticas/aya-takano-y-sus-creaciones-superflats#view-1>

Barranco, V. (2021). *Heroínas de carne y hueso: un proyecto artístico contra los estándares de belleza femenina en el mundo Disney*. Máster Universitario. Investigación en Artes, Música y Educación Estética.

<https://hdl.handle.net/10953.1/14116>

Bosanquet, B. (2005, 1 diciembre). A History of Aesthetic. Cosimo Classics. P. 1-50

Calvo Santos, M. (2016, 27 septiembre). *Takashi Murakami*. HA! Recuperado 14 de septiembre de 2022. <https://historia-arte.com/artistas/takashi-murakami>

Carol Espíndola. (s. f.).

[https://pics-ci.com.mx/profile/Carol\\_Espindola.php](https://pics-ci.com.mx/profile/Carol_Espindola.php)

Castelán García, C.A. (2015). *Tecnologías performativas en el disfraz* [Tesis de doctorado, Universitat de Barcelona]. <http://hdl.handle.net/2445/97006>

Castelan García, C.A. (18 octubre 2022) Comunicación personal.

- Chō, K., & Selden, K. I. (2012). *The Search for the Beautiful Woman: A Cultural History of Japanese and Chinese Beauty*. Macmillan Publishers.  
[https://books.google.es/books?id=a42BzESSr9QC&dq=beauty+standard+history&lr&hl=es&source=gbs\\_navlinks\\_s&pli=1](https://books.google.es/books?id=a42BzESSr9QC&dq=beauty+standard+history&lr&hl=es&source=gbs_navlinks_s&pli=1)
- Cordero, P. K. (2014, 22 abril). En busca del cuerpo perfecto - Museo de Mujeres.  
Recuperado 14 de septiembre de 2022, de  
<https://museodemujeres.com/es/artistas/393-txt-en-busca-del-cuerpo-perfecto+>
- El Boys Love como herramienta de empoderamiento femenino. (2018, 26 enero). Presura.  
Recuperado 11 de octubre de 2022, de  
<http://www.presura.es/blog/2018/01/25/boys-love-empoderamiento-femenino/>
- Espíndola, C. (s. f.). *Carol Espíndola Currículum* [PDF].  
[https://espindolacarol.files.wordpress.com/2021/09/cv-2021\\_carol-espindola-1.pdf](https://espindolacarol.files.wordpress.com/2021/09/cv-2021_carol-espindola-1.pdf)
- Espíndola, C. (s.f.). La Atlántida. Carol Espíndola.  
<https://carolespindola.com/photography/la-atlantida/>
- Espíndola, C. (22 octubre 2022) Comunicación personal.
- Garcés, V. (2018, 14 enero). La naturaleza fantástica de Chiho Aoshima. Recuperado 14 de septiembre de 2022, de <https://www.floresyplantas.net/chiho-aoshima/>
- García, D. (2018, 1 septiembre). Sally Hewett: bordados para cuerpos no normativos.  
<https://www.thewatmag.com/arte/sally-hewett-bordados-para-cuerpos-no-normativos>
- Gaytan, R. S. (2016). Ukiyo-e y superflat: influencia estética y permanencia en el tiempo. [Tesis de maestría, Benemérita Universidad Autónoma de Puebla] Repositorio Institucional BUAP.  
<https://repositorioinstitucional.buap.mx/handle/20.500.12371/2194>
- Jiménez Paredes, A.E. (2020). *La representación de la masculinidad de los traps de anime* [Tesis de licenciatura, Universidad de Lima]. Repositorio Institucional Universidad de Lima. <https://hdl.handle.net/20.500.12724/12188>
- Laudanus, E. de. (2022, 13 febrero). Takato Yamamoto (1960). Espíritu del Arte.  
Recuperado 5 de octubre de 2022, de

<https://espiritudelarte.wordpress.com/2018/10/11/takato-yamamoto-1960/>

Martínez, L. (2022, 28 abril). 10 mujeres transgresoras que exploran artísticamente el cuerpo femenino. *Domestika*. <https://www.domestika.org/es/blog/3024-10-mujeres-transgresoras-que-exploran-artisticamente-el-cuerpo-femenino>

Marwick, A. (2007). *A History of Human Beauty*. Van Haren Publishing.

<https://books.google.es/books?id=cYrkHy-wRLcC&dq=beauty+standard+history&hl=es&lr=>

Méndez Martínez, A. (2017). Una perspectiva de género sobre la sociedad japonesa a través del arte: Aida Makoto. *Revista de Investigaciones sobre Género y Estudios Culturales*, n.º 4, pp. 58-87.

<https://www.upo.es/revistas/index.php/ambigua/article/view/2474/2244>

Molina, C. (2015). *La construcción del cuerpo femenino como victimizable y su necesaria reconstrucción frente a la violencia machista*. Instituto de Investigaciones Feministas. Universidad Complutense de Madrid. P. 69-73

Morales Gómez, M.V. (2018). *De damas a mujeres podridas: Consumo de Boys Love y (re)construcción de la feminidad en un grupo de usuarias jóvenes de la ciudad de Lima* [Tesis de licenciatura, Pontificia Universidad Católica Del Perú]. Repositorio Institucional PUCP. <http://hdl.handle.net/20.500.12404/12375>

Muñiz, E. (2014, agosto). *Pensar el cuerpo de las mujeres: cuerpo, belleza y feminidad. Una necesaria mirada feminista*. *Sociedade e Estado*, núm. 29(2da edición), P. 415-432.

<https://doi.org/10.1590/s0102-69922014000200006>

Shimoda, H. (s. f.). Home | Hikari Shimoda. Recuperado 20 de octubre de 2022, de

<https://www.hikarishimoda.com/>

Tempone, D. (2020). ¿Qué es el dibujo manga y cuáles son sus rasgos estéticos?

*Domestika*. <https://www.domestika.org/es/blog/6070-que-es-el-dibujo-manga-y-cuales-son-sus-rasgos-esteticos>

Yamagiwa, M. (2007). \*Mari Yamagiwa\* About Me. Recuperado 5 de octubre de 2022, de

<http://mariyamagiwa.web.fc2.com/aboute.html>

## Referencias de imágenes

Aguilar L. (1996) Nature Self Portrait. americanart.si.edu.

<https://americanart.si.edu/artwork/nature-self-portrait-117971>

Aoshima, C. (s. f.). Nymphs of the stratosphere. Wahoo.Art.com.

<https://es.wahooart.com/@/AE3MBS-Ninfas-todaclasede-el-estratosfera-Aoshima>

Aoshima C. (2006). Yuyake chan Miss Sunset. Artsper.

<https://www.artsper.com/in/contemporary-artworks/print/1344837/yuyake-chan-miss-sunset>

Cordero, K. (2006). Doble bíceps 1 de frente. MUMA.

<https://museodemujeres.com/es/artistas/393-txt-en-busca-del-cuerpo-perfecto>

Cordero, K. (2006). Tríceps de perfil. MUMA.

<https://museodemujeres.com/es/artistas/393-txt-en-busca-del-cuerpo-perfecto>

Espíndola, C. (2015a). Sobre Frida. carolespindola.com.

<https://carolespindola.com/photography/la-atlantida/>

Espíndola, C. (2015b). Sobre la Venus dormida. carolespindola.com.

<https://carolespindola.com/photography/la-atlantida/>

Hewett, S. (2016). Kickass. www.sallyhewett.co.uk.

[https://www.sallyhewett.co.uk/photo\\_15265534.html](https://www.sallyhewett.co.uk/photo_15265534.html)

Makoto, A. (1993). The Giant Member Fuji versus King Ghidorah. mutualart.com.

<https://www.mutualart.com/Artwork/THE-GIANT-MEMBER-FUJI-VS-KING-GIDORA/1297BD7E9AD0C425>

Shimoda H. (2012) The World We Do Not Know. www.hikarishimoda.com.

<https://www.hikarishimoda.com/#art>

Uemura S. (1918) La llama. wikiart.org.

<https://www.wikiart.org/es/uemura-shoen>

Yamamoto T. (2005) :聖セバスチャン Saint Sebastian www.reddit.com

[https://www.reddit.com/r/Art/comments/fv3m13/saint\\_sebastian\\_%E8%81%96%E3%](https://www.reddit.com/r/Art/comments/fv3m13/saint_sebastian_%E8%81%96%E3%)

82%BB%E3%83%90%E3%82%B9%E3%83%81%E3%83%A3%E3%83%B3\_takato  
\_yamamoto unknown/

Yamigawa M. (2011) Rin. [www.saatchiart.com](http://www.saatchiart.com)

<https://www.saatchiart.com/mariyamagiwa>

## Anexos

### Anexo 1. Tablas de arquetipos de personajes

**Tabla 1. Personajes masculinos**

<b>Tipo de personaje</b>	<b>Descripción</b>
Chicos tranquilos y misteriosos	Despiertan intriga y curiosidad, sin tener un comportamiento fuera del convencional, no son raros ni apáticos, simplemente callados.
Chicos encantadores	Suelen llevarse bien con las chicas, pero pueden experimentar atracción hacia las protagonistas, convirtiéndose en un interés amoroso y amigo al mismo tiempo.
Adolescente delincuente moderno	Con un exterior duro, impone su fuerza a través de la intimidación. En general los personajes de este tipo ocultan un secreto que los convierte en seres más sensibles de lo que aparentan.

**Tabla 2. Personajes femeninos**

<b>Tipo de personaje</b>	<b>Descripción</b>
Chicas de ojos grandes y belleza atractiva	Personajes femeninos bellos, con curvas y una figura esbelta. Son amigables, amables y suelen ser más positivos que aquellos personajes con los ojos pequeños y afilados.
Chicas rubias y sexies	Personajes femeninos hermosos con curvas destacadas que son realzadas por un vestuario provocativo. Suelen ser más activas, violentas, agresivas, polémicas y luchadoras que los personajes cuyo cabello es de otro color.

Chicas con cabello oscuro y belleza neutra.	No son personajes feos, pero tampoco especialmente hermosos. Compensan “su falta de belleza” con amabilidad Habitual en chicas tímidas, tranquilas o de belleza tradicional japonesa.
Antagonistas	En contraposición a los personajes femeninos protagonistas más castos, puros y virginales, estos personajes femeninos tienden a ser “sexies”.

También existen diferencias entre la edad de los personajes femeninos, en el caso de mujeres de la tercera edad suelen llevar el cabello más corto o recogido, mientras que las más jóvenes tienen el pelo largo y suelto. Por otra parte también se pueden identificar a los personajes femeninos mediante su vestuario: Colegiala, sacerdotisa, deportista, etc. Esto permite que un mismo personaje femenino pueda aparecer caracterizado en determinados momentos de este modo.

## **Anexo 2. Entrevista a Claudia Castelán**

**Fecha: 18 de octubre de 2022**

Claudia A. Castelán G. (Puebla, México), Dra. en Artes y Educación por la Universidad de Barcelona, ha desarrollado su perfil profesional en medios audiovisuales, docencia, investigación, práctica artística y anteriormente como gestora cultural, teniendo como base común temas relacionados a procesos de transformación, performatividad, post-humanismo y producción-circulación de imágenes. En su práctica artística cuestiona el lugar que ocupa el cuerpo en la construcción de discursos sobre las normalizaciones en categorías sociales como género, clase, racialización y edad. Su trabajo docente se concentra en la reflexión teórica-práctica de la imagen así como el uso de herramientas audiovisuales en la investigación para la producción de conocimiento social.

En 2010 recibió la beca de movilidad para realizar el Máster Interuniversitario en Juventud y Sociedad por la Universidad de Gerona en España; doctorado en Artes y Educación en la

Universidad de Barcelona (2016), con Línea de investigación en educación de las artes y la cultura visual.

Ha sido dictaminadora de obra visual y de ensayos para revistas académicas. Ha presentado ponencias nacionales e internacionales sobre identidad, cuerpo y tecnologías. Ha colaborado con diferentes medios de comunicación en la producción de contenido. Ha expuesto fotografía, instalación, video, radio arte y performance en México, así como en España, China, Estados Unidos, Argentina y Letonia. Ha impartido talleres sobre performance, performatividad, cultura visual autobiografía y relato visual. Formó parte del colectivo *BlitzMambo* en Barcelona; del grupo femenino de artistas MMX: mujeres mexicanas en la diáspora y en *Eyes Everywhere*. Actualmente es titular del programa de radio Nomadismo Sonoro que se transmite los viernes a las 15 hrs. por 96.9 fm Radio BUAP.

**Columba:** Hola, hoy octubre 18 venimos a hacerte las siguientes preguntas

**Claudia:** Adelante.

**Columba:** A ver, ¿del contenido de anime que has llegado a consumir tienes alguna opinión en cuanto a la forma en que se representan los personajes femeninos? Como, ¿qué características resaltan de los cuerpos que se presentan desde tu perspectiva? ¿Cuáles son los que te llaman la atención?

**Claudia:** Hay 2 cosas interesantes, hay muchos estilos que siempre perdura; pues es este cuerpo estilizado súper delgado, alargado, muy alargado, muy estilizados, súper delgado, casi andrógino, qué bueno, la verdad no es algo que me asuste, sino que me guste pero que es totalmente fuera un poco de este mundo, de las proporciones de la cultura japonesa, por supuesto de la mexicana y que no niega su vínculo; que han tenido siempre con esa obsesión, esa manera de mirar a la cultura occidental. Por otro lado, hay otro cuerpo que me interesa mucho y que me parece muy interesante que es la forma *chibi*. El *chibi*, o sea,



como que trata de ser infantil, pero al final las proporciones tampoco es que sean muy infantiles, es enanismo duro y puro, y me parece que desde ahí creo que ese es también como el éxito del manga y del anime, que son proporciones tan irreales con personajes tan absurdos a veces, tan, ¿cómo decirlo? Como que si son personajes que están en el ámbito de lo dramático, en lo súper dramático. O sea, son los llevan a extremos muy interesantes como toda la cuestión gestual que representan de manera muy interesante: el berrinche, las lágrimas, como que siempre no se cortan en ir más allá y creo que eso es lo que pasa también en términos del cuerpo y de que también siguen fieles a un estilo, que tal vez no sé si se ha encerrado en sí mismo pero que ha asentado sus bases. Ahora, Osamu Tezuka en realidad no hacía estos personajes, si le damos el crédito a él que es como el padre del manga, no hacía este tipo de personajes tan afilados y estilizados. Yo creo que también responde a las temporalidades de los distintos géneros que también se van indagando y que van buscando su propio nicho como de personalidad o de identidad. Particularmente me gusta mucho.

**Columba:** Este, la segunda es ¿Crees que a veces la imagen representada modifique o cambie las narrativas complejas del anime?

**Claudia:** No lo sé, yo creo que el diseño del personaje responde algunas necesidades tanto creativas como de lo que quieren expresar con el personaje. Pienso por ejemplo en chin chan que hasta después me enteré de que era un niño que iba al kínder, pero en realidad parecía un adulto enano que no creció, pero sus actitudes no eran las de un niño de kínder, era como de una persona adulta y que me sacaba mucho de onda porque era muy irreverente y creo que también esas son las cosas que pudieran hacer muy interesante al manga y el anime. Son personajes muy complejos en muchos sentidos, no solamente en las lógicas que llevan, como psicológicas y como se dejan presentar en sus acciones, sino también en cómo son presentados en la forma corporal y yo creo que juegan mucho con eso. O sea, de pronto hay unos personajes que pueden tener unos músculos absurdos y que son además unas quimeras que no son ni esto ni aquello, como en algunos personajes

de *Dragon Ball* que creo que eso también puede ser la parte fascinante de este estilo, que no nos lleva a unos límites muy cerrados, sino que de verdad se pasan por el forro mezclar todo; como viene a ser lo híbrido: juntar diferentes características de edades, de formas, de ser, supongo que a veces hasta de clases y hacen eso. No lo había pensado, pero sí, les vale gorro, lo llevan al límite. Bueno, pienso también en *Akira*, algunos personajes de ahí, pienso en algunos otros personajes que son entre animales y humanos, ya sabíamos que les encanta hacerlos híbridos.

**Columba:** La siguiente se concentra más en el tema del *cosplay*, entonces, en tu tesis vimos que hiciste algunas entrevistas y queríamos preguntarte ¿si notaste algunas actitudes/opiniones similares con relación al género entre los entrevistados, si había alguna idea de género que compartieran todos?

**Claudia:** Al ver a la gente que yo entrevisté, había un común denominador, tal vez no todo mundo lo piense así ni todo el *fandom* ni toda la gente que está vinculada al *cosplay*, pero me parece que sí había una cierta claridad, especialmente de aquella gente que tenía más conocimiento, pasión, profundidad; como que no eran sólo que veían *One Piece* y ya, sino que era gente que de verdad estaba muy animada e interesada, y conocía sobre el tema del manga y el anime. Tenían mucho cariño y mucho amor sobre los personajes porque se identificaban, porque les gustaba todas estas formas expresivas y exageradas que podrían tener. Cómo que nunca perdían de vista que la vida no es exactamente así, sino que es una representación y lo que más me gustaba era también que no tenían tantos sesgos sobre el género. Cuando hacían *crossplay*, por ejemplo, los chicos decían es un lugar donde yo puedo ser como yo quiera ser. Ya en el manga y anime hay muchos como dobles de género, que ya se dan entre personajes y que ellos, por ser narrativas complejas, no lo ven de manera negativa, oscura, sino que lo ven como una posibilidad que está ahí y que no tiene que atender ni contra su género ni contra su cuerpo ni contra nada. Es algo flexible que pueden hacer y que pueden aceptar de otra gente. Eso me pareció mucho, especialmente con la banda que hacía *genderbender* y *cosplay*.

**Columba:** Después, ¿consideras que el *cosplay* podría ser un performance?

**Claudia:** Lo es, totalmente es una performance y un despliegue que es más complejo de lo que se ve. Insisto, hay muchos grados en cómo se hace *cosplay*, hay quien agarra una peluca, se la pone y ya dice que hace *cosplay*, pero hay quienes se pasan un año observando el traje, las actitudes de un personaje y además, o sea, por eso yo lo llamaba encarnar al personaje, porque no sólo era representarlo y vestirse como, sino que de verdad me tocó hacer algunos recorridos con algunas chicas y chicos que hacían *cosplay* y se metían tanto en el personaje que de verdad creían que eran esos personajes y también, ojo, no es como en *La rosa de Guadalupe* que no supieran separarse de ello, sino que era una manera de estar en, especialmente en las convenciones, porque tampoco se lo llevaban a otros lugares que no fueran espacios creados precisamente para estos encuentros y tenían mucho esta cuestión de saber los motivos, de entender al personaje. Se metían mucho en la psicología del personaje, en su cuerpo, había quienes, por ejemplo, adelgazaban, hacían ciertas cosas, y muchos hacían como algunos trucos que de alguna manera también llevaba una práctica interesante corporal, pero también del conocimiento de la ropa, del crucero, del hacer ciertas magias con la ropa para verte delgado.

**Columba:** En el caso de las mujeres, ¿cómo podrían los medios producidos por mujeres propiciar una reconstrucción de la comunidad fuera de la dominación masculina?

**Claudia:** Yo creo que ya está sucediendo en muchos ámbitos, no nada más, en pudiera ser en el anime y en el manga, que todavía le falta. Te sales un poco de ahí y pues parecería que pierde el género. O sea, como que ya no sería el género propiamente, pero yo creo que hay muchas mujeres que, por ejemplo, tal vez no en estos ámbitos, pero hablando de representación, especialmente en el cine, en algunas series, que dirigen en algunas películas, que hacen algunos cortometrajes están optando muchísimo por dejar de hablar del cuerpo de ese otro cuerpo como algo problemático y simplemente coexisten. Hay incluso series que a mí me gusta mucho ver, especialmente del súper mega imperio que es

Inglaterra o el Reino Unido, en donde de verdad hay una cuota de diversidad muy amplia de gente de diferentes nacionalidades u orígenes nacionales, de cuerpos, de color de piel, de volumen del cuerpo y que me gusta mucho. Yo creo que ya está sucediendo y creo que sí, en efecto las mujeres lo están haciendo porque hay muchos hombres, especialmente en el dibujo. Como decía una amiga que hace cómic que sigue dibujando a sus chichonas imposibles con sus *nalgotas* y que viene de por ejemplo puede ser *DC* o *Marvel*, o todo eso en donde realmente parece que nunca han sido mujer y siempre siguen proyectando su deseo. El deseo de las mujeres que quieren ver cachondas, chichonas, nalgonas, de pequeñas cinturitas, de cabellos sedosos, pero bueno, hay que leerlo, así como son sus deseos y es una mirada masculina y yo creo que lo que las mujeres están haciendo en ese ámbito de la representación de lo femenino es mucho más rico en el cómic. También, especialmente en el cómic, en las películas, en las series, porque se está abordando otra posibilidad que no son estos cuerpos que ya sabemos que son blancos, delgados, perfectos, sin arrugas, sin nada de esas cosas. Yo creo que en algún momento ya vamos a ver, no sé, pero ya no va a ser un problema. Ya vamos a decir: “qué bueno que hay otra gente de edad que representan transexuales”; como que se está reorganizando eso, porque cada día hay más empoderamiento a la diversidad de cuerpos.

**Columba:** Para ir terminando, nos centramos y hablamos de *yaoi* y también, buscando en tu tesis, mencionas al *yaoi*, entonces te queríamos preguntar ¿tú qué consideras que podría suceder cuando esto se ha convertido en un medio de consumo masificado? ¿Crees que puede perder su intención de ser un espacio de escape puramente femenino? O sea, si hay alguna intervención masculina ahí.

**Claudia:** Yo creo que en el momento que cualquier cosa se vuelve *mainstream* algo pierde, algo gana. Lo que pierde evidentemente tiene que ver con la manera independiente, profunda, creadora, propositiva de tener otra mirada. Me quedo pensando si toda esta cuestión de *K-pop* tiene que ver con esa mirada del *yaoi*. O sea, este deseo femenino, pero ahora otra vez en el mainstream. Cuantos chicos que parecen señoras, que están

afeminados y que bueno, el problema sigue siendo estas lecturas que tenemos todavía, desde la dicotomía hombre o mujer, y al final vemos que hay un montón de chiquillos, chicos que están en bandas, como el que fue, lo nombraron el hombre más guapo del mundo y que tiene unas ciertas proporciones y una corporalidad y que descentrada totalmente lo blanco, lo heterosexual, lo occidental y pone al centro a este chico asiático que tiene otras proporciones que ligeramente, o con ligereza, podríamos expresar como feminizadas; pero yo creo que tal vez son pasos. A lo mejor, nunca hubiera estado un coreano en una portada diciendo que era el hombre más guapo según quién. Quien no lo crea por lo menos se va a preguntar: ¿Y por qué está tan guapo? Lo he oído de muchas personas: “Ay, está horrible, no sé qué”. Cómo seguimos viendo el deseo y como siempre quieren señalarnos hacia dónde ver el deseo, y el deseo, de verdad, desde lo queer. El deseo, las corporalidades, las actitudes. O sea, son tan vastas e infinitas como manifestaciones de género, personalidades, cuerpos hay. Una nunca sabe de quién se puede enamorar, si de un hombre con barba y un vestido de terciopelo de raso y de perlas o si, no sé. Creo que todavía, o sea, hay muchas cosas ahí interesantes que plantearse sobre cómo vemos todavía el mundo desde esta dicotomía masculino y femenino. Yo creo que el yaoi va a evolucionar, en el mejor de los casos. Va a evolucionar y va a tener que ver mucho con el *mainstream* porque cada día hay más y más y más mujeres que también hablan y expresan su deseo y su mirada sobre lo masculino y que tiene que ver con básicamente toda esta proporción tipo *Caballeros del Zodiaco*, ¿no?, de la cual sabemos. Pero creo que no son momentos cerrados, sino que van a ir evolucionando y habrá que ver cómo sucede y más bien ustedes dónde van a estar ahí proponiendo qué cosas.

**Columba:** Bueno, pues ya eso es todo, muchas gracias por tu atención.

**Claudia:** Espero que les sirva muchísimo este asunto.

### **Anexo 3. Entrevista a Carol Espíndola**

**Fecha: 12 de noviembre de 2022**

Carol Espíndola, fotógrafa y ensayista cuyo trabajo se concentra en Tlaxcala, nació en Puebla México en 1982, es Licenciada en Ciencias de la Educación por parte de la Universidad Autónoma de Tlaxcala y actualmente cursa la maestría en Pedagogía de las Artes en la Universidad Veracruzana. (Espíndola, s.f.)

Su fotografía trata el cuerpo como objeto escultórico y paisaje. En sus intervenciones en la historia del arte, cuestiona los imaginarios visuales y los roles de género asociados a las mujeres, así como el acto cotidiano de cuestionar las interpretaciones tradicionales del tiempo histórico. Utiliza la ficción, el collage digital y la apropiación de imágenes como herramientas con el fin de empujar los límites de la fotografía. ("Carol Espíndola", s.f.)

Participó en el Simposio de Fotografía Contemporánea 2014 del Centro de la Imagen. Su obra ha sido expuesta en la Ciudad de México. Fue finalista en el 2° Concurso Internacional de Fotografía de San José 2016, la Trasatlántica Photo España 2016 y el Paratyem Foco Photo Festival 2015. Fue galardonada con la Beca Fonca para Jóvenes Creadores (2015-16). ("Carol Espíndola", s.f.)

**Zara:** Buenos días.

**Columba:** Buenos días, mucho gusto.

**Carol:** Buenos días, un gusto

**Zara:** Buenos pues como te comenté estamos realizando una investigación en torno al arte japonés basado los estándares griegos, la técnica de grabado también japonesa influida por occidente y cómo hay paralelismo en éstos, así como la manera en la que siguen persistiendo algunos cánones de belleza en la actualidad.

**Carol:** ¿Y entonces están trabajando juntas?

**Columba:** Sí somos equipo y por eso llamó mucho su trabajo porque va más allá de la imagen así hegemónica de cómo debería ser el cuerpo de la mujer entonces bueno con base en esto y pues la contactamos y aquí tenemos nuestras preguntitas

**Carol:** Sí, pues adelante y también felicidades por el proyecto y espero que lo terminen muy bien y ojalá luego lo pueda ver.

**Columba:** Sí, muchas gracias, bueno hay una pieza sobre todo de la que queríamos hablar un ratito: es la de "Sobre Friné", que es este juicio a la mujer, entonces, tomando en cuenta esa pieza te queríamos preguntar ¿cómo lleva más allá la idea de otras corporalidades?, o sea, ¿cómo se le ocurrió que podía ocupar más que nada su cuerpo y no otras personas?, ¿cómo nació esta idea?

**Carol:** Pues fotografía es como que algo que me costaba mucho, como hacer retratos o retratar a otras personas, entonces empecé únicamente a retratar objetos, ¿no?, estaba retratando mucho como cosas cotidianas del lugar. Yo en ese momento me acababa de casar, no estaba estudiando y entonces como que estaba haciendo fotografías como del espacio doméstico, de las mujeres el quehacer doméstico y destacaba objetos de la casa y animales porque también estaba reflexionando sobre esta relación que tenemos con la flora y la fauna en una especie de dominación. Pero, justo al intentar hacer retratos, algo que no podía, o sea algo que sentía que no podía tener el control sobre las personas para que el retrato quedara como yo deseaba, así pasé un tiempo y después comencé a retratar a mis

hijas que siempre eran como mis acompañantes. Eso fue muy porque son personas con las que tengo mucha confianza.

**Carol:** Me di cuenta de que sí era importante el retrato en un proceso de transición como autora, como persona y quería hacer algo que me hubiera hecho antes, quizá el verme a mí misma en el autorretrato. Dentro de la historia del arte el autorretrato es una de las creaciones con muchísimo valor porque es un ejercicio o inspección que implica tener esa capacidad por un momento de desprenderse de ti mismo para voltear a verte a ti mismo. Eso me parece interesante y por eso fue que empecé a hacerlo, como que era una especie de ejercicio para conocerme. Para mí fue un ejercicio de autoconocimiento en el que al principio lo que quería era fotografías de mí, como en mi estado natural, digamos, ¿qué implicaba su estado natural?, pues como que no hubiera nada más que un estado blanco.

**Carol:** Tengo el recuerdo de que al principio estaba maquillada, luego empecé a ver las fotos y parecía como muy artificial eso que estaba viendo, entonces, me quité el maquillaje, me quité el peinado. Eso fue empezar a hacer un ejercicio de autoconocimiento y yo lo hice como un ejercicio hacia mí, esto significó para mí una transición entre la artista que era antes y el artista que quería llegar a ser. Después de esas fotos que realmente me gustaron, mantuve la idea de seguir trabajando con el autorretrato y conmigo misma porque ahí sí tenía ese control que quería ver en las fotografías.

**Columba:** Súper bien muchas gracias

**Zara:** Nuestra siguiente pregunta es: ¿cuáles son los criterios que toma en cuenta para intervenir las piezas?, ¿cómo las escoge?

**Carol:** Para mí es importante que el papel de la mujer en esa imagen ya no sea por la belleza de su cuerpo o por su belleza física en general o por lo que implica este papel en esa imagen como en el caso de Eva, que también pues me he colocado, como en el papel de Eva, pero también en el de Malinche, como estas mujereres que tiene una relación con esta culpa o traición y también tiene que ver con las utopías. Este proyecto de la Atlántida es una especie de analogía o metáfora sobre cómo la búsqueda de una ciudad como la Atlántida, es una búsqueda utópica que cada generación vuelve a hacer. Lo mismo sucede



con el cuerpo, cada generación construye un nivel de cuerpo femenino o cada momento, entonces nunca llegamos a eso perfecto. El papel de la mujer central: ya sea desde el punto de vista de la belleza, pero también de su papel en el mundo como culpable, como traidora ¿no? y que tenga que ver con todas estas literaturas sobre la utopía o que esté relacionado con la gente.

**Columba:** Vale, súper bien, otra pregunta, ya nos habló un poco de que ha hecho estos ejercicios para auto conocerse y otra de nuestras preguntas era: ¿cuáles son sus principales motivaciones al realizar esta pieza?, no sé si hay algo más que comentar en ese caso.

**Carol:** Pues sí, mi principal motivación es que es que quien vea las obras por lo menos poco a poco ponga en duda la cuestión del cuerpo femenino. Cuando uno crea y sus piezas salen el mundo quieres como ese control de saber qué significa, qué te representan o qué están pensando de manera inmediata a las personas, pero también estás ante la gente que quiere, puede ser que mi trabajo les guste o no les guste, pero por lo menos me gusta pensar que pueden reflexionar, pensar sobre sobre el cuerpo, sobre su propio cuerpo, sobre las convenciones, sobre que si debe ser el cuerpo de tal forma o que sean un poquito más conscientes incluso sobre la propia imagen, sobre qué nos han dicho que es lo correcto que debe ser una mujer y cuestionarnos eso, tanto hombres como mujeres, como niñas, como a otras artistas, las mismas personas de los museos. O sea por lo menos en una discusión, detenerse a pensar un momento en el tema, eso como una de mis motivaciones principales y ¿por qué? , pues por eso por eso mismo, a veces pasa que la gente me dice “Ah, ¡qué valiente eres!” al mostrar mi cuerpo y entonces yo digo “Sí”, pero después digo “No, no, tendría por qué ser valentía porque todos tenemos un cuerpo y el cuerpo es lo más natural del mundo y tendríamos que dejar de ver al cuerpo femenino, sobre todo desnudo, desde esa perspectiva de en las sexualización” ¿no?, esa carga sexual que tiene de inmediato y como una forma de provocar. Esto me parece, pues ridículo, porque no tendría por qué provocar nada, o sea no tendría por qué generar morbo, pero todos los tabús y sus cargas sexuales hacen que sea motivo de provocación, no sé cómo de censura, incluso de ruptura,

con algo que está bien establecido. Hay espacios en los que no se pueden mostrar las piezas porque tiene que explicar que es un espacio para familiar, que va a traer toda la familia, y entonces ahí es cuando yo me pregunto, ¿por qué no podríamos verlo de manera natural?

**Zara:** Muy bien, muy interesante y en cuanto a esto, ¿usted está interesada en trabajar la corporalidad de lo masculino? ¿o por el momento solamente lo femenino?

**Carol:** Fíjate que tengo un proyecto frustrado desde hace años que le llamaba “Hombre domesticado”, que era un proyecto futuro, pero ahí tenía como un conflicto, porque por un lado yo quería abordar las masculinidades, la construcción o deconstrucción de las comunidades haciendo retratos de hombres desde distintas este perspectivas, pero finalmente ese proyecto , que nunca termina de salir bien, incluso por ahí hice uno que se llama “Prometeo”, pero igual no están las redes ni nada porque no me gusta, eso no termina de salir bien y por otro lado dije: ¿qué vamos a seguir viendo hombres?, los hombres se tardarán de hablar de los hombres si los dejamos a ellos.

**Zara:** También nos preguntamos si utiliza algunas referencias para hacer su trabajo, me refiero a otras artistas que hagan un trabajo similar: sus referentes artísticos, su estado del arte.

**Carol:** Sí, la verdad es que yo trato como de tener una visión política, o sea que vive, por ejemplo me encantan los vídeos musicales, creo que hay mucha inspiración en los vídeos musicales, sobre todo los contemporáneos. Mis hijas eran, bueno creo que todavía, así muy fans del *K-pop* y a mí me encanta todo, a mí me encantaría hacer estos cambios de escenarios, de colores cosas y del cine, como que todo el tiempo estoy pensando en eso tanto como en los textos como en este, o sea como en lo que se escribe, como en los colores que se usan, ¿Mi referencia para hacer arte?, creo que todo lo que está a mi alrededor me nutre mucho, esas cosas que están en el en el mundo, también de la moda. O sea, creo que de la fotografía de moda, como que siempre sigo las revistas de moda, tanto como globales, como del mundo, de las marcas; pero también, cosas locales y mexicanas porque me gusta mucho estar al pendiente de todo eso, ¡Ah!, y los libros de niños ¿no?,

como me gusta mucho el periódico: su pensamiento visual que creo que más bien, a partir de toda esta teoría del pensamiento visual, es que estoy viendo todas las demás cosas y cómo puede tener sentido con las imágenes que quieren producir.

**Columba:** Otra pregunta es, ya que está explorando estas corporalidades que no son representadas en los medios tradicionales, nosotros queríamos ver si usted ha notado alguna diferencia entre la manera en que el público reacciona su trabajo y algunos otros proyectos más tradicionales. Porque luego siempre pasa que están las personas acostumbradas a un cierto arte tipo de renacimiento y entonces cualquier otra imagen les llama la atención.

**Carol:** Fíjate que por eso precisamente ocupó estas imágenes que vienen de este arte que está súper bien aceptado. Incluso Instagram generalmente lo censura, mi trabajo son un retrato mío y lo censuran. No como del nacimiento de Venus, eso generalmente lo ponen sin censura y las otras piezas que son estas pinturas super conocidas, esas cosas se los puede subir así normal. Eso es como lo de las referencias del arte europeo blanco que son aceptadas y digo, yo quiero hacerlo al revés, tomar eso que supuestamente ha sido la referencia que nos que te imponen visto más bien como una persona que no es eso. Es así como yo veo las diferentes fracciones por grupos de grandes: las mujeres jóvenes y hombres jóvenes lo reciben muy bien porque están muy conscientes del cuerpo, pero últimamente al principio yo creo que aquí había mucho rechazo de las mujeres más grandes, se expresaban sobre que esas fotos eran muy feas pero como que poco a poco siento que ha ido cambiando mucho esa percepción y eso me hace sentir muy cómoda, muy a gusto. Aunque sí va cambiando la percepción todavía veo que hay cierta censura en los pasos gráficos, sobre todo de las instituciones públicas, porque al parecer pues siempre tienen que responder a las buenas costumbres. Mi obra justo lo que quiere es cuestionar todo eso, pero pues todavía no están dispuestos a hacerlo, ¿no?, entonces eso yo creo que va a ir cambiando más, la percepción, dependiendo del lugar en que se encuentre. Cuando ven las imágenes por sí solas y cuando generalmente se acompaña de una charla o una práctica donde yo incluso inicio leyendo un texto que he escrito, que es como un manifiesto,

¡Ah!, se los voy a mandar. Para mí es importante mandar generalmente ese texto para que a partir de leer te sensibilices sobre lo que significan las imágenes, no es simplemente esta mujer que se toman fotografías donde se “exhibe”.

**Columba:** Bueno con esta mirada tan cerrada que luego tienen las personas, nos han comentado que, por ejemplo, en ciertas exposiciones de tinte feminista hay algunas instituciones tradicionales que no las dejan exponer con tanta libertad o que les dan prioridad a otros proyectos. En cuanto a eso queríamos preguntar si has vivido alguna cosa así.

**Carol:** Respecto de mi obra, generalmente cuando se trata de mandarle a espacios públicos o que va a pasar algo así, entonces en el título y todo nunca he usado la palabra feminista o feminismo, porque ahí es un anticipo, así que generalmente trato de tener algún escrito ya cuando viene la charla. Me ha pasado también que yo doy un taller de fotografía feminista, entonces generalmente me preguntan, por ejemplo, recuerdo un taller que se llama “Malinche”, precisamente “Malinche taller de fotografía feminista”, el cual me pidieron dar para niñas para las fechas del 8M donde todo mundo y todos quieren hablar de las mujeres. Entonces, yo mandé mi propuesta de taller de fotografía feminista, me dijeron que sí, que les pareció muy bien, pero cuando salió el cartel decía “Taller de fotografía para mujeres” y dije “Bueno ya no importa mientras yo haga mis cosas”, porque entre que discuto que cambien el cartel y que depositen tarda mucho. Eso sí, cuando yo lo anunciaba si le decía que lo habían cambiado, porque no es lo mismo “Taller feminista” que “Taller para mujeres”, precisamente estas personas lo saben y por eso veo que hay mucha resistencia. Igual me acuerdo de que en otro espacio les mandé esta fotografía feminista y me decían que no los podían publicitar porque eran un espacio en neutral. Pero yo reflexiono acerca de esto y me hace súper que exista esta idea de que el feminismo es para todo el mundo, que hay muchos tipos de feminismo. Sí, las mujeres pueden expresarse de formas muy diversas pero la idea general del feminismo es terminar con este sistema patriarcal que afecta por igual a hombres y mujeres.

**Zara:** Yo creo que esa idea en general sí debemos tomarla en cuenta, a mí en el transcurso de la entrevista se me ocurrió otra pregunta: ¿cómo se siente cuando ocupa el lugar de las mujeres de estos cuadros que interviene?

**Carol:** La verdad me siento segura de mí misma, diciéndome que yo puedo ser esa mujer de las pinturas y eso es una sensación reconfortante, ¿no?, sobre todo el ver las piezas colocadas en un lugar que la gente puede ver. Realizar este trabajo es muy reconfortante es como sentir que no estoy mal, que soy adecuada después de muchos años de sentir que no lo era.

**Columba:** Sí eso es lo que pasa con estándares euro centristas cuando uno está viviendo en México, donde uno dice: “Pues yo no me parezco a esa imagen porque son cosas que son de allá”. Esto es una idea de toda la vida, desde hace siglos donde si no cabes dentro de esta estándar, ya, adiós.

**Carol:** Así es...igual, no sé si tengan alguna otra pregunta.

**Zara:** La verdad que todo me quedó muy claro.

**Columba:** Sí, de hecho, estuvo muy interesante y creo que compartimos muchos puntos tanto en nuestra investigación como en su trabajo.

**Zara:** Creo que fue muy enriquecedora esta entrevista más que nada porque así vamos nutriendo un poco estas estos argumentos que presentamos para proponer nuevas corporalidades.

**Carol:** Sí, muchas gracias por la entrevista, ahorita les mando por WhatsApp del escrito que les decía y cualquier cosa que necesite me escriben.

**Columba:** Muchas gracias.

**Zara:** Muchas gracias y que tenga un bonito día.

2