

# "Las redes alternativas financieras éticas, una respuesta a la actual crisis socioeconómica: el caso del sur de Jalisco"

Miguel Guzmán, José Alfredo

2018

---

<http://hdl.handle.net/20.500.11777/3909>

<http://repositorio.iberopuebla.mx/licencia.pdf>

**UNIVERSIDAD IBEROAMERICANA PUEBLA**

Estudios de Reconocimiento de Validez Oficial por Decreto Presidencial del 3 de abril de  
1981



**“Las Redes Alternativas Financieras Éticas, una Respuesta a la Actual Crisis  
Socioeconómica, el Caso del Sur de Jalisco”**

Directora del trabajo: Dra. Nadia Eslinda Castillo Romero

ELABORACIÓN DE TESIS DE GRADO

que para obtener el Grado de

Maestría en Gestión de Empresas de Economía Social

Presenta

José Alfredo Miguel Guzmán

Puebla, Puebla 2018

**Índice:**


---

<b>Introducción</b>	4
<b>Capítulo I: Desigualdad social y económica, fruto del neoliberalismo financiero. El caso del sur de Jalisco</b>	9
<b>1.1 Una mirada a las alternativas financieras éticas.</b>	18
<b>1.2 Pregunta principal de investigación</b>	25
<b>1.2.1 Preguntas secundarias</b>	25
<b>1.3 Hipótesis</b>	27
<b>1.4 Objetivo principal</b>	28
<b>1.4.1 Objetivos secundarios</b>	28
<b>1.5 Marco metodológico</b>	29
<b>1.5.1 Diseño</b>	30
<b>1.5. 2 Técnicas e instrumentos</b>	30
<b>1.5.2.1 Entrevista semi-estructurada</b>	30
<b>1.5.2.2 Técnicas grupales</b>	31
<b>Capítulo II: El sistema neoliberal hoy en día como estrategia socio política.</b>	32
<b>2.1 Sistema Financiero Neoliberal, su origen y consecuencias.</b>	39
<b>2.2 Economía social y solidaria, una alternativa ética.</b>	45
<b>2.3 Las Redes Alternativas Financieras Éticas, como alternativas para el buen vivir.</b>	49
<b>2.3.1 Las Redes Alternativas Éticas, una perspectiva de derecho.</b>	50
<b>2.4 EL caso de Tosepantomin como una Red Alternativa Financiera Ética.</b>	53
<b>Capítulo III: La economía social y solidaria en el sur de Jalisco, hacia una Red</b>	

---

---

<b>Alternativa Financiera Ética.</b>	57
<b>3.1 Las Redes Alternativas Financieras Éticas, un antecedente en el sur de Jalisco.</b>	61
<b>3.2 Experiencia en Redes Alternativas Éticas en el Sur de Jalisco, el caso de la cooperativa La Cruz.</b>	63
<b>3.3 Planteamiento de propuesta para la implementación de la Red Alternativa Financiera Ética en el sur de Jalisco.</b>	70
<b>Conclusiones</b>	77
<b>Bibliografía</b>	82
<b>Anexos</b>	86

---

# **Introducción.**



El ser humano es por naturaleza un ser sociable, encuentra entre en la misma sociedad aquellos elementos que le permiten desarrollarse adecuadamente, en ella ofrece un respaldo emocional, de colaboración, desarrollo físico y psicológico necesario para él mismo. Las artes, la religión, la política, los paradigmas sociales, la ciencia, los roles sociales, y las normas que van regulando su conducta, son características que se han ido desarrollando a lo largo de la historia en esta socialización, y tienen como objetivo fundamental la procuración de una vida digna para todos. Entender estas distintas dimensiones sociales nos permite acercarnos cada vez más a la naturaleza del ser humano y plantearnos nuevas estrategias que realmente entiendan y atiendan a las necesidades naturales y humanas.

Por vida digna se entienden aquellas condiciones que el ser humano necesita por naturaleza para vivir de una manera feliz: condiciones de seguridad, salud, alimentación, vivienda y de recreación o esparcimiento. Sin embargo constantemente nos encontramos con diferentes esquemas sociales, políticos y económicos que en su ejecución dificultan el acceso a estas necesidades vitales, es por ello que en este trabajo trato de hacer un acercamiento cualitativo a las condiciones socioeconómicas que existen actualmente en este sistema financiero, entender los intereses del mismo, su funcionamiento y sus consecuencias, y con ello, generar una reflexión sobre las alternativas financieras solidarias y populares que están en búsqueda de una estrategia distinta hacia una vida humanamente digna.

En esta investigación hago un acercamiento a Redes Alternativas Financieras Éticas como experiencias comunitarias y populares de la economía social y solidaria, ya sean formales o informales, y cómo a través de ellas se busca dar respuesta a la situación de empobrecimiento ocasionado por distintas situaciones sociopolíticas. No pretendo

profundizar en los aspectos legales que regulan cada una de esas redes, sino que me interesa analizar de manera general, cuáles son las condiciones bajo las que nacen y cuáles son los resultados evidentes que están dando, para al final plantear algunos elementos claves que se puedan adaptar a las condiciones del Sur de Jalisco en el impulso de una Red de estas características.

Este trabajo se conforma de tres capítulos, en el primero planteo el problema concreto sobre la actual crisis económica que se ha generado a partir el nuevo sistema económico financiero, para después centrarlo en la situación que se está viviendo en el sur de Jalisco, así mismo documento una propuesta de Red Alternativa Financiera Ética vigente a nivel nacional. Con base en este análisis expongo los objetivos, las preguntas y el alcance de investigación que guiarán las reflexiones del trabajo, al final planteo la metodología de investigación que se utilizará.

En el segundo capítulo realizo un análisis documentado más extenso sobre lo que es el neoliberalismo, presento el sistema financiero bancario como consecuencia del mismo y los problemas que desde él se han generado en la sociedad, profundizo en las características que lo determinan y su principal funcionamiento. También realizo un análisis documentado sobre la Economía Social y Solidaria, y las Redes Alternativas Financieras Éticas, como una estrategia que ha buscado resolver los problemas de las desigualdades económicas. Retomo la experiencia de Tosepantomin, como una propuesta regional que ha sido capaz de romper con el modelo financiero actual, creando mejores condiciones de vida para los socios de la región nororiental de Puebla.

En el tercer y último capítulo planteo los datos significativos de la investigación de campo sobre las condiciones sociales, políticas y culturales que podrían permitir construir una Red



Alternativa Financiera Ética en el sur de Jalisco, para ello tendré el acercamiento, mediante entrevistas personales y en grupo con algunos actores sociales y personas que han sido socias la cooperativa La Cruz, una experiencia de Red Alternativa Financiera Ética en esta región. Sus aportes, opiniones y la documentación previa me permitirán tener una visión más clara de la realidad sociocultural del sur de Jalisco y las condiciones reales en la que esta red surge, cuáles han sido los principales logros y beneficios que como organización, de manera comunidad y personal han tenido gracias a ellas, qué las distingue y define como tal.

Para finalizar el trabajo plantearé a manera de propuesta algunos elementos que, de acuerdo al estudio de campo y la documentación de la experiencia la cooperativa La Cruz y algunos elementos de Tosepantomin, considere importantes para la implementación de una Red Alternativa Financiera Ética en el sur de Jalisco, que pueda al mismo tiempo ser un pilar que promueva la creación y fortalecimiento de las empresas de economía social y solidaria, y que favorezca la vida digna para todos y todas.

**Capítulo I: Desigualdad social y  
económica, fruto del  
neoliberalismo financiero. El caso  
del sur de Jalisco.**



El actual sistema económico neoliberal y su sistema financiero se he convertido hoy en día en el eje que regula las relaciones sociales, este hecho ha creado nuevos paradigmas sociales sobre la dimensión económica, capitalizando todo, “la esencia de esta transformación es que el trabajo humano, en tanto fuerza de trabajo, es la mercancía y el valor de cambio dominante y definitorio de todas las demás relaciones” (Gilly, 2013, pág. 1), el sistema por lo tanto nos ha llevado a una deshumanización, haciendo de las personas un objeto mercantil o máquina de productos y/o servicios, poniendo al “dinero” como el instrumento y el fin por alcanzar en nuestra vida cotidiana.

El neoliberalismo, lo podemos interpretar como la derivación del liberalismo político, que posteriormente fue desarrollado como una doctrina económica de manera independiente, ante ello podemos entender que su origen se fundamenta en los grandes intereses sociales y económicos desde la libertad individual: éste ha derivado del liberalismo ideológico. “La globalización responde a una etapa contemporánea, como es la nueva tecnología, los conflictos sociales que generan los diversos procesos del acontecer humano y el intento de unificación de mercados: en tanto que el neoliberalismo establece una serie de postulados de aplicación económica dictados por entes supranacionales” (Cruz Soto, 2002, pág. 14).

La globalización por tanto, ha sido la base ideológica que nos ha llevado a uniformar las maneras de intercambio financiero y los procesos para la adquisición de bienes y servicios. “Frente a una sociedad profundamente desigual, las oportunidades económica y sociales se restringen debido a una tendencia de apropiación desmedida del capital que el liberalismo económico se ha encargado de expandir por todo el mundo” (Cruz Soto, 2002, pág. 17), desde aquí podemos entender la acumulación de la riqueza como una acción libre, individual, que se justifica desde el bienestar particular, pero no entra en el nivel de la

igualdad ni en el del derecho natural. “El liberalismo económico parece convertir a los individuos en meros instrumentos de intereses particulares que, en ocasiones, transforma el poder de decisión individual en un asunto impersonal” (Cruz Soto, 2002, pág. 17).

OXFAM, que es un organismo internacional, trabaja en 94 países para poner fin a la injusticia de la pobreza y acabar con la desigualdad, en su informe del 2017 señala que Tan solo 8 personas (hombres en realidad) poseen ya la misma riqueza que 3.600 millones de personas, la mitad más pobre de la humanidad, la desigualdad económica genera cada vez menos oportunidades para el sector marginado, ya que aún con el desarrollo de sus habilidades no se logra salir del estado de pobreza, y señala que el crecimiento económico tan sólo está beneficiando a los que más tienen.

La crisis económica que existe actualmente en los países ha generado en las personas una creciente desconfianza hacía el sistema económico por las profundas desigualdades que se han presentado en el desarrollo socioeconómico, esto ha causado la búsqueda de prácticas económicas alternativas, como lo es la economía solidaria en muchas de sus expresiones, que en el fondo no son prácticas nuevas, sino que surgen de maneras de administrar los recursos de generaciones pasadas. “La Economía Solidaria forma parte del entramado socioeconómico en que está inserta y desde su propia realidad establece relaciones dialogales con dicho contexto como unidad amplia y contradictoria” (Días Muñoz, 2011, pág. 13),

Las experiencias de Economía Social son propuestas alternativas basadas en la ética económicas, de producción, distribución, consumos, organización y de participación social, lo que pretenden es favorecer la cooperación en lugar de la competencia, este sistema además de encargarse del componente económico, mejora condiciones de vida a partir de la

toma de conciencia sobre el ejercicio de los derechos ciudadanos, el respeto a las culturas, al medio ambiente y la vida digna de todos.

El Sur de Jalisco se caracteriza por tener una gran variedad de ecosistemas, con distintas características sociales, económico-productivas, culturales y política que le dan una particularidad. De acuerdo a Días Muñoz et al. (2016), esta región está conformada por un conjunto de 16 municipios y una población aproximada, en el año 2010, de 332 mil habitantes. La región se divide en tres microrregiones ecológicas muy distintas entre sí: el valle de Sayula-Zapotlán, el Llano Grande y las Sierras (de Tapalpa, El Tigre, Nevado de Colina y Halo), se caracteriza por sus sierras, lagunas, volcanes, ríos, valles y semidesiertos.

Así mismo nos encontramos con una diversidad de problemas socioeconómicos que también distinguen a la región y que se ha construido en un holograma de lo que acontece en nuestro país desde hace tres décadas, cuando el modelo desarrollista del capitalismo neoliberal se hizo presente, y de acuerdo a lo que señala Díaz Muñoz Et Al (2016) podemos distinguir los siguientes:

- Descampenización creciente.
- Desarticulación del tejido social.
- Reconversión productiva mediante el desaliento de las actividades tradicionales.
- Nuevos desequilibrios ambientales y sociales.
- Incremento del deterioro ambiental por la deforestación de bosques.
- Despolitización de la población.
- Diferenciación social y empobrecimiento, marginación municipal y desigualdad regional.

- Despoblamiento de comunidades pequeñas.
- Persistencia de la religiosidad tradicional.
- Concentración en el centro urbano regional de Ciudad Guzmán de la universidad pública.

Estas situaciones han afectado los derechos y la integridad de los habitantes de esta región, violentando las garantías constitucionales y con un Estado de omisión a su defensa, garantía y protección. Este modelo de desarrollo regional neoliberal ha producido poco ganadores (los agronegocios, cerealeros y aguacateros, la nueva clase política regional, los narcotraficantes, los fraccionadores) y a la vez muchos perdedores (el campesinado, los migrantes, las mujeres, los jóvenes): “Los conflictos en defensa de la vida y la cultura, los conflictos ambientales, la reconversión productiva regional hacia monocultivos de alta rentabilidad enfocados a la exportación, la presencia cada día más grave del crimen organizado y, en consecuencia, la construcción de alternativas y resistencias ciudadanas diversas” (Díaz Muñoz, y otros, 2016, pág. 19).

Aprovechándose de esta situación de pobreza, los bancos y distintos organismos financieros ponen al alcance de las personas de la comunidad sus servicios bancarios (ahorro, préstamo e inversión), en ellos, los usuarios no cuentan con informe transparente del uso que se hace con sus recursos, y menos reciben una tasa de interés proporcional a las ganancias que éste dinero genera al ser invertido en distintos proyectos, por lo tanto podemos entender la acción bancaria como “un intermediario en el manejo de capitales, por cuanto la administración de los mismos lejos de ser estática es eminentemente dinámica e implica su colaboración lucrativa en el mercado” (Lana, pág. 5).

Este sistema ha generado pobreza y desigualdad, pues los recursos que son centralizados en los bancos, dan al mismo corporativo la posibilidad de hacer grandes inversiones en favor de ellos mismos, sin dar cuenta a los usuarios de lo que se hace con sus recursos. Esto nos exige nuevas alternativas socioeconómicas, así como el fortalecimiento de las ya existentes, en las que se puedan establecer procesos de una reestructuración del tejido social y que se logre fortalecer el tejido social desde una perspectiva de derecho, en el que el sistema económico sea un espacio de oportunidades por igual, y en el que el respeto por el ecosistema sea así mismo una dimensión central en la producción, distribución e intercambio de bienes y servicios. “Los cambios sociales suelen manifestarse en periodos de crisis. Éstas crisis significan que la vida social mantiene su flujo, ya que esta no puede fijarse o inmovilizarse” (Díaz Muñoz & Luengo Gonzalez, 2016, pág 36). De acuerdo a Lana (s.f.), esta apuesta bancaria genera una serie de riesgos tanto económicos, personales, patrimoniales, sociales, políticos y medioambientales, pero así mismo es importante establecer Redes Alternativas Financieras Éticas que nos permitan contrarrestar estas situaciones.

En el caso del sur de Jalisco se cuenta con experiencias de Redes Alternativas Financieras y de economía social y solidaria aisladas, que requieren un sistema financiero ético que regule y sea intermediario entre los recursos generados para impulsar nuevas experiencias, movimientos sociales y conciencia social por un bien común.

Esta serie de experiencias en economía social y solidaria han buscado responder a los problemas sociales de cada tiempo, principalmente a situaciones de empobrecimiento que se establecían con el nuevo modelo económico, y así mismo frente situaciones de desastres



naturales, ello llevó a las comunidades a la organización de una manera participativa para crear alternativas que pudieran resolver los problemas sociales, económicos y políticos.

Entonces la solidaridad se hizo presente, iniciaron grupos de vivienda y distintas partes de la región sur de Jalisco, asimismo se fortalecieron experiencias de finanzas éticas populares que buscaron dar respuesta desde la parte administrativa financiera para atender los problemas más primordiales de las familias: las cooperativas de ahorro y crédito, las tandas, los sistemas de autofinanciación populares y familiares.

Actualmente podemos encontrar experiencias que siguen vigentes desde entonces, sin embargo, la situación ha cambiado y esto ha ocasionado que por un lado los grupos se desorganicen o tomen nuevos nuevos rumbo con el que surgen.

Las experiencias de Redes Alternativas Financieras Éticas por lo tanto, son experiencias que surgen en momentos coyunturales específicos, sin embargo sí no cuentan con un sistema que esté acompañando los procesos educativos, formativos, informativos y de transparencia, terminan siendo procesos vulnerables al actual sistema económico neoliberal, en el que no importa la persona sino meramente el crecimiento económico, monetario.

La experiencia de esta región tiene una fuerte base social y solidaria, que busca crear mejores condiciones de vida, pero es importante que se haga un análisis de las situaciones en que actualmente se encuentran, las actuales condiciones socioculturales y territoriales, para así proponer cómo tendría que ser una nueva propuesta que articule, profundice y fortalezca estas y nuevas experiencias de Redes Alternativas Financieras Éticas.

La propuesta aplicable se tiene que plantear con aquellos elementos fundamentales de las Finanzas Éticas, se tendría que hacer un análisis de las condiciones con las que se cuenta en el sur de Jalisco para crear una propuesta de este tipo: ¿qué se podría rescatar de estos esfuerzos ya implementados?. Para ello los actores sociales que se han formado en la región desde sus experiencias tanto en finanzas éticas como en la economía social y solidaria son clave, y por otro, las personas que han participado en la organización comunitaria desde fuera. Con ello se podrá tener un análisis social desde distintas perspectivas, que permitirá tener una visión clara del proceso organizativo que se ha tenido, las situaciones actuales que se viven, y las necesidades que se vislumbran a futuro.

### **1.1 Una mirada a las alternativas financieras éticas.**

Las alternativas sociales que se presentan ante una situación de conflicto tienen que ser de tal magnitud que realmente cuestionen y rompan aquellas estructuras que quiere enfrentar, de otra manera estarán destinadas al fracaso y la frustración de aquellos que la han impulsado. Para ello es importante que esas alternativas se vayan construyendo desde las bases sociales, y se fundamenten con un alto grado ético. En situación de crisis y de agudización de los problemas colectivos, las colectividades humanas crean nuevas formas de interrelación y participación en discontinuidad o ruptura con sus patrones del pasado Cfr. (Díaz Muñoz & Luengo González, 2016).

Las personas necesitan tener condiciones sociales que le permitan desarrollarse de una manera plena, para lo cual las distintas teorías económicas han propuesto postulados para la producción y distribución de los bienes y servicios que permitan la estabilidad social, sin embargo nos encontramos con grandes brechas de desigualdad entre los que tienen mucho y los que cada vez tienen menos, ocasionado por un sistema fundado en la pobreza como un negocio, “el sistema financiero tradicional no da respuesta a los deseos y necesidades de un sector de las y los ahorradores” (Mateo, 2017). Esta situación ha detonado alternativas que contrastan la desigualdad, dichas experiencias se han gestado en un marco de la vivencia de la solidaridad, tanto en el ámbito social, económico y cultural, que ofrecen una estructura fuerte en el tejido social para una vida éticamente digna.

Tradicionalmente se ha reconocido al dinero con la función de ser unidad de cambio (todo, o casi todo, se valora en términos monetarios), así como la de ser depósito de valor. La combinación de estas dos funciones se ha posicionado como el motor dinamizador sobre el

que se incrementa el mismo dinero, pero, que a su vez se capsula en un sector limitado de la sociedad como estructura natural del mismo sistema.

Hoy en día nos encontramos con el dinero, no solo como un medio de intercambio, sino como el recurso que genera tanto estabilidad como desigualdades, siendo en sí mismo un sistema de poder: “El dinero, o mejor dicho la posibilidad de decidir su uso, es una fuerza de poder, y ese poder, que en buena lógica pertenecería a sus propietarios, es decir a los ahorradores/as, es ejercido por las entidades financieras en función de sus propios intereses, sin dar cuenta a los ahorradores/as, y sin que estos puedan ejercer ningún tipo de control” (Mateo, 2017).

Ante ello es importante que las alternativas que se vayan construyendo trasciendan la dinámica de acumulación, con una propuesta muy diversa de generación de alternativas socioeconómicas frente al sistema capitalista neoliberal. Las propuestas de Redes Alternativas Financieras Éticas han sido un pilar fuerte frente a la situación de desigualdad social que ha generado el neoliberalismo. Estas experiencias se caracterizan por impulsar los valores de la solidaridad, la equidad de género, la promoción de una vida digna y el rescate de las culturas. El impacto social que generan se palpa en la organización que se establece de manera particular en cada caso y en la formación humana, se caracteriza por la transparencia, el inversor puede disponer en todo momento y con toda claridad de la información sobre los criterios para otorgar los créditos, sobre las metas de las operaciones bancarias, entre otras muchas características. Cfr. (Badajoz, 2017)

De acuerdo a Mateo (2017) una financiación solidaria y diferente debe partir de unos principios básicos:

- El ahorrador tiene derecho a saber de qué modo se está utilizando su dinero: qué proyectos, ideas o empresas se están financiando con su recurso.
- Los recursos económicos deben utilizarse con un provecho social, creando empleo, ayudando a la inserción socio-laboral de personas excluidas, proveyendo de productos o servicios de utilidad social, apoyando procesos productivos limpios, etc.
- Las entidades promotoras de formulación financiera alternativas no deben centrarse únicamente en la recuperación de las cantidades prestadas o invertidas, sino también realizar labores de apoyo en la medida de sus posibilidades.
- Los recursos económicos deben invertirse en proyectos viables, de manera que no se incurra en pérdidas que defrauden las expectativas de los ahorradores o mermen la capacidad de reutilización de tales recursos.
- Pensamos, en definitiva, en una gestión financiera que no persiga fines lucrativos, sino que manifieste una decidida vocación social.

Por lo tanto es necesario proponer nuevas formas financieras que den respuesta a las inquietudes de todas aquellas personas que creen en una economía diferente, y que quieren que la utilización de sus ahorros esté en consonancia con sus planteamientos éticos, Cfr. Mateo, (2017). Es por ello que pongo mi atención en la experiencia de Tosepantomin y la cooperativa La Cruz, como Redes Alternativas Financieras Éticas, que surge desde la misma conciencia social, enfocadas a crear una vida digna entre las personas de su comunidad o región.

Tosepantomin forma parte de Tosepan, que es un movimiento cooperativo indígena de la sierra nororiental de Puebla, dicho movimiento inicia en 1977 y se formaliza en 1980 con la

construcción de la cooperativa Tosepan Titataniske, que en lengua náhuatl significa unidos venceremos. Los socios fundadores se propusieron dar solución al problema de la carestía de los productos básicos para tener un mejor acceso a ellos desde las familias. Cfr (TOSEPAN, 2017). Esta serie de movimientos sociales, que después se van constituyendo como empresas de la Economía Solidaria surgen a partir de los problemas de pobreza y subdesarrollo.

La misión o razón de ser de esta organización ha sido definida por la propia organización de acuerdo a Sosa González, Gutiérrez Ochoa & Carrillo Huerta (2014) de la siguiente manera “Mejorar la calidad de vida de las familias de los socios, a través de la organización social, para avanzar en el desarrollo sustentable de la región”, citando a Gutiérrez (2011, pág. 5)

Tosepantomin, que en náhuatl significa dinero de todos, es una importante Red Alternativa Financiera Ética de la Unión de Cooperativas Tosepan, pues realiza como actividad estratégica la cultura del ahorro y el financiamiento de proyectos sociales y solidarios. Ésta empresa de economía solidaria es considerada uno de los organismos financieros más exitosos en la Sierra Nororiental de Puebla, al ofrecer servicios de ahorro y crédito adaptados a las necesidades de la población. “La caja de ahorro Tosepantomin, a diferencia de otras financieras ofrece préstamos con el interés más bajo de la región, y es que en la región existen prestamistas que cobran a los indígenas hasta el 10 y el 15% de interés anual, logrando con esto aumentar sus riquezas” (Espinosa Sainos, 2010), de acuerdo al autor, con ayuda de esta experiencia se han promovido proyectos de vivienda dirigidos a personas con menos recursos, la conciencia del ahorro, han impulsado proyectos para favorecer al sector campesino, proyectos de ecoturismo, rescate de la cultura indígena, así

como su lengua natal, apoyo a las mujeres para impulsar sus proyectos productivos y educación.

*“Esta caja de ahorro cuenta con ocho mil socios que viven en ciento cincuenta comunidades de quince municipios y abarcan más de los siete municipios iniciales; además el 76% de los cooperativistas de esta caja de ahorro son miembros de las comunidades originarias. Se enfoca básicamente en el ahorro y el microcrédito para satisfacer necesidades de los socios, tales como vivienda y capital de trabajo para la agricultura y para diversas necesidades productivas. Evidentemente, la tasa de interés es baja comparada con las opciones de financiamiento tradicionales de la región, tales como los agiotistas que fijan tasas de interés exageradas, así como los bancos comerciales, a los que los miembros de las comunidades originarias de la región no tienen acceso. Se reporta que la cooperativa de ahorro y préstamo manejaba en 2009 un capital aproximado de 90 millones de pesos (Mora, 2012:137)”. (Sosa González, Gutiérrez Ochoa, & Carrillo Huerta, 2014).*

El éxito en esta Red Alternativa de Finanzas Éticas radica en sus fundamentos éticos y solidarios, en estos modelos cooperativos, los grupos sociales involucrados deben poder relacionarse en esquemas de ganar-ganar, donde cada actor o grupo social obtenga beneficios, sí y solo sí, y en la medida en que genere beneficios a los demás actores, lo que desde la perspectiva neo-institucional se le denomina -alineación de intereses-. Este tipo de modelos de cooperación para el desarrollo no han sido replicados ni impulsados por los gobiernos mexicanos, ya que los programas gubernamentales de apoyo a la organización

social, además de ser escasos, no contemplan alianzas estratégicas de los sectores sociales vulnerables con el sector académico, ni tampoco el sector académico contempla formar emprendedores sociales con las competencias y habilidades necesarias para lograr resultados como el del grupo cooperativo estudiado. Cfr. (Sosa González, Gutiérrez Ochoa, & Carrillo Huerta, 2014)

Así mismo en el sur de Jalisco, frente las fuertes problemas socioeconómicos, culturales y políticos que he señalado anteriormente, han detonado muchas experiencias basadas en la economía social y solidaria, que buscan instaurar una nueva manera de ofrecer y crear productos y servicios con una perspectiva de derechos.

De acuerdo a la experiencia de Tosepantomin, podemos entender que las Redes Alternativas Financieras Éticas no son una respuesta solamente en el ámbito económico, sino que son una respuesta integral, que ofrecen un respaldo desde lo social, cultural, psicológico, medioambiental y económico para quienes forman parte de ellas de manera directa e indirecta para algunos beneficiarios. Es por ello que considero importante el tener como base estas características que distinguen la experiencia de Tosepantomin, teniendo como eje central sus conceptos sobre la economía solidaria, finanzas éticas, vida digna redes alternativas, para con ello hacer un análisis sobre las condiciones que existen el sur de Jalisco, y que son determinantes para la formación o fortalecimiento de estas propuestas alternativas.

De esta manera y entendiendo la realidad compleja del sur de Jalisco, y los distintos problemas que el sistema neoliberal ha creado, es conveniente rescatar los distintos actores sociales que están construyendo alternativas socioeconómicas. Cfr (Díaz Muñoz, y otros,



2016), para que se pueda establecer una nueva propuesta de Red Alternativa Financiera Ética, que articule los esfuerzos por una economía más digna en el sur de Jalisco.

“El sector solidario en el sur de Jalisco no está exento de diferencias y pluralidad de sentidos, apuestas, valores y prácticas” (Díaz Muñoz, y otros, 2016), sin embargo es importante la creación de nuevas estrategias que respalden e impulsen de manera formativa y económica los distintos proyectos solidarios.

Al igual que en la Sierra Nororiental de Puebla, en el sur de Jalisco encontramos experiencias solidarias que van creando redes alternativas sólidas frente a la pobreza y la desigualdad social, rescatando los saberes populares para la creación de mejores condiciones de vida.

La Red Alternativa Financiera Ética Tosepantomin plasma de manera singular elementos fundamentales de su experiencia que, a través de la Alianza Ciudadana para el Desarrollo Regional Alternativo en el Sur de Jalisco (ACDRA SURJA), ayudarán a plantear las bases de una propuesta para la implementación (formación) de una Red Alternativa Financiera Ética, que permita vincular dichas experiencias, fortalecerlas y que sea un respaldo tanto a nivel individual como de grupos de la economía solidaria.

## **1.2 Pregunta principal de investigación.**

¿Cómo y bajo qué condiciones se tendría que construir una Red Alternativa Financiera Ética y popular desde el Sur de Jalisco?

### **1.2.1 Preguntas secundarias.**

¿Qué son las finanzas éticas?

¿Qué se entiende por vida digna?

¿Qué son las Redes Alternativas Financieras Éticas?

¿Cómo se caracterizan las redes alternativas de finanzas éticas exitosas?

¿Existen las condiciones en el Sur de Jalisco para crear una nueva Red Alternativa Financiera Ética?

¿Bajo qué condiciones (sociales, económicas, políticas, culturales...) se plantea esta experiencia financiera?

Teniendo como base la experiencia de la cooperativa La Cruz ¿Qué tipo de actores son fundamentales o estratégicos en la construcción de la nueva Red Alternativa Financiera Ética en el Sur de Jalisco?

¿Cuáles tendrían que ser los mecanismos para la toma de decisiones en esta Red Alternativa Financiera Ética?

¿Cuáles son los principales impactos que han tenido los socios de algunas experiencias de finanzas populares en el sur de Jalisco?

¿Cuáles situaciones socioculturales han resultado las experiencias de finanzas populares en el sur de Jalisco?

De acuerdo a algunos informantes claves ¿Las Redes Alternativas Financieras Éticas son una propuesta viable ante el actual sistema económico?

### **1.3 Hipótesis.**

Las Redes Alternativas Financieras Éticas construyen vida digna entre los socios.

Las Redes Alternativas Financieras Éticas surgen como una respuesta ante necesidades económicas y organizativas.

Los valores socioculturales son la base para la formación de las Redes Alternativas Financieras Éticas en los distintos niveles socio-territoriales.

Las Redes Alternativas Financieras Éticas, se construyen bajo conflictos sociales contra el actual sistema neoliberal que genera grandes desigualdades.

Las Redes Alternativas Financieras Éticas son una expresión de la economía solidaria.

La educación y formación en la economía social y solidaria de los actores sociales son fundamentales para el éxito de las Redes Alternativas Financieras Éticas.

#### **1.4 Objetivo Principal.**

**Analizar prácticas exitosas de redes alternativas de finanzas éticas para crear la propuesta de una Red Alternativa Financiera Ética en el Sur de Jalisco.**

##### **1.4.1 Objetivos secundarios.**

Identificar las características sociales, organizativas, culturales y formativas de las Redes Alternativas Financieras Éticas.

Distinguir cómo las experiencias de las Redes alternativas financieras éticas han mejorado la calidad de vida de algunos sectores del sur de Jalisco.

Plantear las bases para la implementación de una Rede Alternativa Financiera Ética en el sur de Jalisco.

### 1.5 Marco metodológico.

La investigación cualitativa (Sampieri Hernández, Fernández Collado, & Baptista Lucio, 2009) citando a Sherman y Webb, 1888 “se enfoca hacia la recolección y el análisis de datos, la preocupación directa del investigador se concentra en las vivencias de los participantes tal como fueron (o son) sentidas y experimentadas”, esta metodología me permitirá conocer los aspectos vivenciales, formativos, ideológicos, culturales y sociales que caracterizan al sur de Jalisco frente a una Red Alternativa Financiera Ética, por lo que me ayudaré de entrevistas individuales semi-abiertas, observación no participada, diario de campo y entrevistas grupales semi-abiertas de algunos informantes claves, basados en los siguientes criterios de selección:

<b>Referente empírico</b>	
<b>Criterios</b>	<b>Informantes (Sur de Jalisco)</b>
Experiencia en Economía Social y Solidaria	X
Experiencia práctica en finanzas éticas	X
Participación Regional en el sur de Jalisco	X
Experiencias de Consolidación	X
Participación de género, fuerte presencia de las mujeres	X
Que tenga vinculación con otras prácticas sociales de Economía Social y Solidaria	X
Que tenga prácticas educativas y formativas en valores solidarios	X
Claridad en los procesos educativos y formativos en la Economía	X

Social y Solidaria	
Con visión sociopolítica a nivel nacional.	X

### 1.5.1 Diseño.

Transversal, debido a que en este tipo de diseño se recolectarán datos en un solo momento, en un tiempo único. Su propósito es describir datos significativos y analizar su incidencia en interrelación en un momento dado, esto me permitirá hacer un análisis comparativo entre dichos datos, para identificar los aspectos sociales más importantes en el sur de Jalisco para la implementación de una Red Alternativa Financiera Ética, con base en la experiencia de la cooperativa La Cruz. Cfr. (Sampieri Hernández, Fernández Collado, & Baptista Lucio, 2009).

### 1.5.2 Técnicas e instrumentos.

**1.5.2.1 Entrevista semi-estructurada:** Por medio de esta técnica, busco la obtención de información a partir de una interacción comunicativa dialógica con socios de la cooperativa La Cruz y actores sociales que han tenido alguna experiencia en la promoción y el acompañamiento de experiencias de economía social y solidaria en el sur de Jalisco, con el objetivo de conocer los aspectos característicos de la cooperativa La Cruz como una Red Alternativa Financiera Ética, las condiciones sociales, culturales y económicas en las que surge y cómo ha influenciado en ellas. (Báez & Péres de Tudela, 2009),

Así mismo al ser una entrevista semi-estructurada da la posibilidad de replantear nuevas preguntas constantemente de acuerdo a los datos que surjan durante la misma. Cfr. (Sampieri Hernández, Fernández Collado, & Baptista Lucio, 2009)

**1.5.2.2 Técnicas grupales:** grupo de discusión, tiene como objetivo reproducir un contexto informal en el cual un conjunto de personas pueda expresar y confrontar libremente sobre sus ideas de un tema. Esta técnica me permitirá conocer de manera general la perspectiva que tienen los socios de la cooperativa La Cruz sobre las características socioculturales que predominan en su organización, así como la confrontación de ideas que se generan al estar en grupo, ésta técnica también la implementaré en un grupo de informantes claves de actores sociales que promueven las finanzas éticas en el sur de Jalisco. (Balcaráz, 2010)

Los participantes deben tener cierta homogeneidad en las características de interés para la investigación, en este caso los participantes deben contar con experiencias fuertes en la organización, para que sus aportaciones logren profundizar en los impactos que esto les ha generado en los ámbitos sociales, económicos y culturales.



**Capítulo II: El sistema neoliberal  
hoy en día como estrategia  
sociopolítica.**



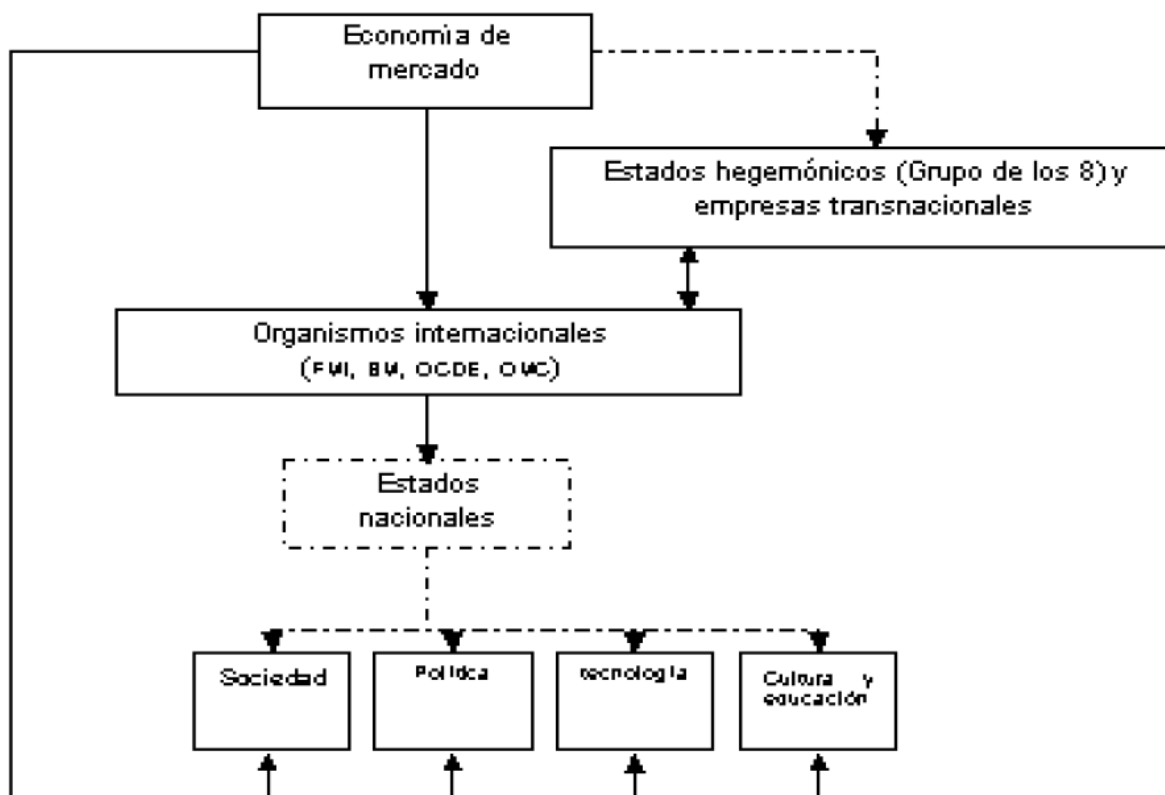
Los distintos sistemas económicos que han regido nuestras sociedades han aportado las reglas del juego para la producción, extracción de recursos naturales, la distribución, consumo, reutilización, entre otros, estos procesos y sistemas que se crean determinan al mismo tiempo las maneras de relación social, las posturas políticas entre comunidades y naciones. Dar cuenta de los sistemas económicos nos revela aspectos importantes de cada sociedad.

El actual sistema económico Neoliberal es considerado el nuevo rostro del capitalismo, el cual toma mayor fuerza impositora en la mayoría de las naciones a partir de la revolución industrial del siglo XIX. “El neoliberalismo es, ante todo, una teoría de prácticas político-económicas que afirma que la mejor manera de promover el bienestar del ser humano, consiste en no restringir el libre desarrollo de las capacidades y de las libertades empresariales del individuo, (Harvey, 2007, pág. 8)

Las bases ideológicas del neoliberalismo son una marcada vertiente individualista, desde la producción, el acaparamiento del capital y la acumulación de bienes materiales, este pensamiento ha capitalizado todos los recursos, para convertirlos después en una mercancía, incluyendo recursos que son vitales y que por derecho natural y humano debemos tener acceso a ellos, como son la seguridad, la salud, vivienda, agua, alimentos sanos, aire limpio, energía, etc.

“Desde la década de 1970, por todas partes hemos vivido un drástico giro hacia el neoliberalismo tanto en las prácticas como en el pensamiento político-económico” (Harvey, 2007, pág. 9) La privatización, tanto de las empresas paraestatales como de los medios de producción, ha sido el sello distintivo del sistema neoliberal. Así mismo el Estado se ha convertido en un medio privatizador, no de procurador del bienestar; la estructura política

neoliberal ha heredado la fuerza y el poder de decisión a las personas que cuentan con las grandes sumas de capital, lo que ocasiona un círculo vicioso, pues las decisiones siempre van a girar en torno a sus intereses particulares.



Cuadro 1 Fuente: Cruz Solo, 2002, pág. 22 El neoliberalismo y su mecanismo de defensa.

Para los fundadores del sistema neoliberal, el bienestar y la libertad individual son la base de la sociedad y el pilar económico para la civilización, de tal manera que todos los individuos tienen que gozar del libre acceso a los recursos económicos y naturales, aún a costa de los intereses colectivos, lo que a su vez da origen a la acumulación y el acaparamiento de los bienes y recursos esenciales, que al mismo tiempo, le da poder sobre otras personas que los necesitan, y que por derecho natural, le deberían ser proporcionados.

En el esquema mostrado anteriormente de Cruz Soto (2002) se nos muestra la manera en la que está organizado el sistema de poder económico, en el que los Estados, la sociedad, la política, tecnología, cultura y educación se encuentran subordinados a los intereses de la economía de mercado, ante ello, el recurso económico juega el papel más importante.

La acumulación del capital y de los recursos en pocas personas ha sido el resultado del sistema neoliberal, y en sí mismo construye una dependencia económica de los que menos tienen, sobre aquellos que se han enriquecido, dando por resultado pobreza, desigualdad y marginación cada vez más notoria. La posesión del capital da la oportunidad del enriquecimiento y la acumulación, tomando en su dominio aún la mano de obra de los que menos recursos tienen.

El neoliberalismo es por tanto, un sistema económico para la acumulación, mediante la intervención política, ideológica, cultural y la mercantilización de todas las relaciones sociales. El impacto que ha tenido ha sido a nivel internacional, de tal manera que las grandes potencias, y no lo señalo como países, sino que las personas que poseen las grandes riquezas económicas, están dominando sobre las decisiones internas de todas las naciones, por ello se entiende que en países como México exista una gran desigualdad, en donde viven personas que son consideradas unas de las más ricas del mundo, y al mismo tiempo existe la gran cantidad de personas que viven casi sin nada.

OXFAM nos presenta una serie de datos que dan cuenta de la gran desigualdad económica y social que se ha generado el actual sistema neoliberal:

- *Desde 2015, el 1% más rico de la población mundial posee más riqueza que el resto del planeta.*

- *Durante los próximos 20 años, 500 personas legarán 2,1 billones de dólares a sus herederos, una suma que supera el PIB de la India, un país con una población de 1.300 millones de personas.*
- *Los ingresos del 10% más pobre de la población mundial han aumentado menos de 3 dólares al año entre 1988 y 2011, mientras que los del 1% más rico se han incrementado 182 veces más.*
- *El director general de cualquier empresa incluida en el índice bursátil FTSE 100 gana en un año lo mismo que 10.000 trabajadores de las fábricas textiles de Bangladesh.*
- *Un nuevo estudio del economista Thomas Piketty revela que en Estados Unidos los ingresos del 50% más pobre de la población se han congelado en los últimos 30 años, mientras que los del 1% más rico han aumentado un 300% en el mismo periodo.*
- *En Vietnam, el hombre más rico del país gana en un día más que la persona más pobre en diez años. (OXFAM;, 2017, pág. 2)*

Esta nueva estructura económica no ha logrado dar respuesta de manera global, ciertamente ha mejorado las condiciones de vida de algunas personas y de algunas naciones, creando grupos de élite, pero ha generado pobreza en la gran mayoría. Partir de esta ideología de la nueva liberación para ofrecer mejores condiciones a las grandes mayorías entra en una gran contradicción del sistema, pues el principio que lo ha formado es la libertad para la acumulación, el enriquecimiento personal o familiar y la propiedad privada, por lo tanto la solidaridad como valor natural y humanizante no entra en los parámetros neoliberales.

Organismos internacionales advierten constantemente sobre esta aguda realidad, como son Organización de las Naciones Unidas (ONU), OXFAM, la United Nations Educational Scientific and Cultural Organization (UNESCO), así como distintas universidades, organizaciones sociales locales e investigadores.

## **2.1 Sistema Financiero Neoliberal, su origen y consecuencias.**

Para poder establecer las estrategias financieras necesarias para el neoliberalismo era importante tener los espacios centrales donde se genera el dinero; su creación y administración da la fortaleza a este sistema. Este sector financiero tiene un respaldo desde el Estado y su función es captar, administrar e invertir el dinero, de hecho inicialmente es a partir del Estado que se establecen las reglas y normas que lo regulaban, actualmente éste sigue jugando una labor importante como mediador frente a los usuarios, ya sea personas físicas, morales (jurídicas) o extranjeros.

El capitalismo financiero ocurrió entre el último cuarto del siglo XIX hasta 1945 con el fin de la Segunda Guerra Mundial, frente una situación de grandes deudas entre países y la destrucción de otros, solo se generaba un movimiento económico local, en busca de la estabilización de un sistema que pudiera reactivar la economía a nivel internacional, de acuerdo a lo que señalan Barbosa Ramírez, Medina López, & Vargas López, (2014), la estrategia que crea el capitalismo para la captación del dinero, tanto a nivel local como a nivel internacional, es el sistema de endeudamiento permanente mediante el sistema bancario, de tal manera que tanto las personas como los países pueden solicitar un préstamo para atender a necesidades, los que después de convierte en grandes cantidades que se tienen que dar a los bancos para su funcionamiento.

Actualmente podemos hablar de un sistema financiero neoliberal, este sistema bancario busca captar los excedentes económicos de los usuarios, con el objetivo de ofrecer un sistema de ahorro, de préstamo o de administración, el cual está diseñado de tal manera que los usuarios tienen la posibilidad de ahorrar y de obtener un préstamo financiero, así como la posibilidad de usar su dinero para hacer los gastos necesarios; el banco es el



intermediario entre varios sectores de la sociedad. Éste obtiene ganancias directas del solo hecho de captar dinero a baja tasa de interés, y después prestar ese mismo dinero a tasas de interés mayores, así como del cobro por distintos servicios, en los cuáles no pretendo profundizar.

Otro de los elementos que le dan vida al sistema financiero neoliberal son las inversiones que estas instituciones bancarias hacen, de tal manera que el dinero de las personas físicas o jurídicas es puesto en juego con otros negocios, para hacer crecer el dinero y que los bancos tengan mayor ganancia. De acuerdo a lo que señala Dueñas (2018) en la economía existe un doble flujo de recursos, las familias transfieren fondos al sistema financiero y éste a su vez ofrece financiación a las economías domésticas tanto para satisfacer necesidades o emprender algunos proyectos, de tal manera que opera como un intermediario entre las personas u organizaciones que disponen de suficiente capital y aquellas que lo necesitan.

Este sistema del manejo del dinero ha sido considerado como necesario para generar el flujo del capital, así como para facilitar el impulso de inversiones a particulares, empresas y naciones, al mismo tiempo es desde el mismo sistema financiero que se regula la circulación del dinero, de tal manera que se procure evitar una fractura financiera.

De acuerdo al cuadro 1 de Cruz Solo, (2002) presentado anteriormente, podemos encontrar como aspectos estratégicos del neoliberalismo, organismos internacionales que regulan la economía de mercado, y que son al mismo tiempo administrados por estados hegemónicos y empresas transnacionales; de esta manera es que surge el Fondo Monetario Internacional (FMI) y el Banco Mundial (BM), que son las instancias internacionales que administran el dinero de los Estados y de las grandes transnacionales, y que su funcionamiento es idéntico a los bancos locales.

Por lo tanto, el capital es administrado y manipulado por estas instancias financieras, tanto local como internacionalmente. Hasta aquí he hablado del funcionamiento de la administración, pero algo que me parece muy interesante reflexionar es sobre el uso de los excedentes y la deuda que se genera desde los préstamos financieros en los diferentes niveles. Por ejemplo, en el caso de los préstamos que son solicitados por los Estados, son las personas de los países los que terminan pagando la deuda, ya que el dinero que se solicitó debería tener la función de activar la economía del mismo, de tal manera que se pueda atender a las necesidades de inversión interna sobre su país, y que con esas inversiones se obtenga un excedente que garantice el pago de la deuda, usando al BM y al FMI solamente como fuentes financiadoras. Al final, ese ingreso de excedentes que se genera con la financiación ofrece la posibilidad de seguir prestando y generando dinero.

Otro elemento regulador en este sistema financiero neoliberal, y que me parece fundamental el señalarlo, es la posibilidad de la emisión del dinero, esto quiere decir que las instituciones financieras “nacionales” gozan del privilegio de emitir el dinero para que éste circule, pongo entre comillas “nacionales” ya que surgen como empresas paraestatales que poco a poco se han ido privatizando de acuerdo a las normas que se han establecido desde los organismos internacionales.

Por lo tanto; La deuda que genera intereses; el ahorro como sistema de administración financiera; la inversión que generan los mismos bancos sobre otros proyectos económicos; y el privilegio sobre la emisión del dinero, son los elementos centrales del sistema financiero neoliberal.

De acuerdo a Álvarez, Patxi (2016), en las últimas décadas ha tenido lugar un notable crecimiento de los mercados financieros, lo que se buscaba frente a la crisis provocada por

la segunda guerra mundial. Estos mercados crean instrumentos financieros, dinero virtual (crédito o deuda) o físico, que ofrecen nuevas oportunidades económicas tanto para los inversores como para los consumidores, y han posibilitado un incremento global del comercio y el flujo de fondos por todo el planeta.

Sin embargo, la situación contraproducente que de la misma manera ha provocado esta “financiarización” es su crecimiento intangible, ya que ahora los instrumentos financieros exceden con mucho a la “economía real” de bienes y servicios. “Financiarización ofrece nuevas posibilidades de manipulación y abuso de los instrumentos involucrados” (Alvarez, Patxi, 2016, pág. 17). Este flujo del capital tiende a desplazarse hacia donde obtiene mejores recompensas, pues de acuerdo a este sistema, su naturaleza es el crecimiento del mismo, ocasionando patrones desiguales de inversión entre territorios y personas.

*“Son cuatro las tensiones estructurales encontradas: a) el deber del Estado de garantizar derechos a sus ciudadanos en su territorio, en contraste con la dependencia que tiene a grupos económicos y agentes de capital, de origen privado o mixto, nacional o transnacional; b) el deber del sistema económico de ofrecer igualdad de oportunidades basadas en el trabajo y el ánimo de lucro, en contraste con un modelo de creación de la riqueza que se apoya en el beneficio segmentado, la especulación y el riesgo; c) el gozo de los mismos derechos, libertades y oportunidades de todo ciudadano, en contraste con la concentración exagerada de recursos económicos, sociales y políticos en una minoría; y d) la dependencia de la empresa frente a un modelo económico de libre mercado en contraste con la alternativa de asumir voluntariamente*

*políticas de RSE*” (Barbosa Ramírez, Medina López, & Vargas López, 2014, pág. 146).

Desde estas tensiones estructurales podemos entender la relación necesaria entre lo público y lo privado, uno aporta las condiciones legales necesarias para el ejercicio del segundo, y el segundo ofrece el capital para que el primero invierta en infraestructura y servicios sociales en beneficio de los ciudadanos. Sin embargo las condiciones centrales que se han establecido desde los organismos internacionales van generando una riqueza centralizada, pues buscan el acaparamiento del sistema financiero para poder manipularlos de acuerdo a sus necesidades, en todo caso, en el neoliberalismo el Estado solo tiene una función como intermediario entre los sectores financieros y las transnacionales, dejando las infraestructuras y los servicios públicos en manos de estos dos sectores.

Por lo tanto, aquí es necesario que exista la deuda, y que haya una marcada diferencia de riqueza entre los estados hegemónicos con relación a las grandes minorías. Los ingresos salariales bajos de los empleados, los bajos ingresos de las microempresas, del sector primario, y de los trabajadores independientes, evita que puedan tener la oportunidad de crear un ahorro competitivo frente a los grandes empresarios, ni acceso a la satisfacción de las necesidades como la educación, la alimentación, la salud, vivienda, seguridad, etc. En la medida que se privatizan las infraestructuras, los sistemas de producción, los servicios públicos, los bienes e inmuebles etc., el sistema financiero tiene mayor número de clientes que irán en búsqueda de los créditos de mediano o largo plazo para obtener esos servicios públicos que han sido acaparados o privatizados. Nos encontramos por tanto en un círculo vicioso para satisfacer necesidades naturales desechando a quienes no forman parte del sistema.

Así pues, desde una ideología liberal hacia el nuevo sistema financiero lo que importa no es la adecuada administración de los recursos o distribución sana, sino la generación de mayor capital a menor tiempo posible. Las reglas del juego económico están puestas para manipular al sistema financiero y ofrecer mejores posibilidades a las empresas transnacionales. El dinero entonces no tiene un valor en sí mismo, sino en la medida en la que puede ofrecer poder adquisitivo a quién le pertenece, de manipular, de acaparamiento, sobre la mano de obra, sobre los recursos naturales, sobre las culturas, etc.

## **2.2 Economía social y solidaria, una alternativa ética.**

La solidaridad es un valor humano que nos ha permitido crecer como sociedad, como unidad familiar y de manera personal, ofrece una interacción entre las personas que la practican y así mismo una reciprocidad como respuesta inherente. La economía, por su parte, es la administración que se realiza sobre la casa común, la producción, distribución, transformación, comercialización y consumo de los bienes y servicios necesarios para un buen vivir.

La economía social y/o solidaria son conceptos que tienen una gran base epistémica, pues cada experiencia los recrea dándole una fuerte impacto sociocultural, es por ello que haré una breve puntualización sobre algunos de los conceptos que se han ido estableciendo a lo largo de la historia, considero importante que se ponga esta plataforma descriptiva, para después poder profundizar lo que, en el caso de Tosepantomin, se entiende por economía social y/o solidaria, que es el marco que da forma a esa Red Alternativa Financiera Ética, y que es fundamental para la propuesta que plantearé realizar en el sur de Jalisco.

La historia de la Economía Social ha tenido diversos altibajos, siendo hasta los años 70 del siglo pasado cuando se generaliza el término en los diversos países. Autores como John Stuart Mill y Leon Walras, queriendo dar respuesta a las problemáticas creadas por el sistema capitalista, fueron los que implantaron el término de economía social en las diversas organizaciones que se fueron creando. Estas entidades basadas en una economía social se agrupan en cooperativas de ahorro y crédito, mutualidades, asociaciones, empresas recuperadas, o expresiones locales de cooperación.

Diversas familias pertenecientes al Comité Nacional de Enlace para Actividades Cooperativas, Mutuales y Asociativas se definieron, en la Carta de la Economía Social, como entidades no pertenecientes al sector público que, con funcionamiento y gestión democrático e igualdad de derechos y deberes de los socios, practican un régimen especial de propiedad y distribución de las ganancias empleando los excedentes del ejercicio para el crecimiento de la entidad y la mejora de los servicios a los socios y a la sociedad, Cfr. Pérez De Mendiguren, Etxezarreta Etxarri, & Guridi Aldanondo, (2008). A partir de esta declaración, diversos países fueron promoviendo otras experiencias en las cuales destacaban otros aspectos diversos.

Economía social es: *“Conjunto de empresas privadas organizadas (formal o informalmente), con autonomía de decisión y libertad de adhesión, creadas para satisfacer las necesidades de sus socios a través del mercado, produciendo bienes y servicios, asegurando o financiando y en las que la eventual distribución entre los socios de beneficios o excedentes, así como la toma de decisiones, no están ligados directamente con el capital o cotizaciones aportados por cada socio, correspondiendo un voto a cada uno de ellos. La Economía Social también agrupa a aquellas entidades privadas organizadas formalmente con autonomía de decisión y libertad de adhesión que producen servicios de no mercado a favor de las familias, cuyos excedentes, si los hubiera, no pueden ser apropiados por los agentes económicos que las crean, controlan o financian Organizaciones no lucrativas”*. (Pérez De Mendiguren, Etxezarreta Etxarri, & Guridi Aldanondo, 2008, pág. 5)

Es importante destacar que la economía social se distingue en dos corrientes: por un lado la corriente latinoamericana y por otro lado la corriente europea. En la corriente latinoamericana identificamos al economista chileno Luis Razzeto quien, en los años 80, empezó a hablar sobre la economía social. En esta corriente, la economía social y solidaria se caracteriza por una orientación crítica y transformadora en relación con las estructuras, modos de organización y de acción social, los cuales son característicos de la economía contemporánea.

En la corriente europea surge en el siglo XIX el término de economía solidaria, el cual va muy ligado al de economía social. Tras varios procesos de institucionalización, encontrándose inmerso en una economía mercantil y de empresas capitalistas, surge el término de Nueva Economía Solidaria, dándole este nombre el sociólogo francés Jean-Luis Laville, para hacer referencia a las organizaciones nacidas en los años setenta pero las cuales se han ido desembocando en lo que conocemos como economía social.

En esta corriente europea es importante destacar los dos enfoques que aparecen. En un primer lugar encontramos el enfoque Macro, el cual comprende a la economía solidaria como aquella que no tiene una definición de actividades económicas tradicionales, si no que innova con un enfoque económico-político, partiendo de un compromiso ciudadano, y en segundo lugar encontramos el enfoque Micro, el cual comprende a la economía solidaria como aquella que tiene actividades concretas, analizando las organizaciones, su funcionamiento, recursos y su manera de gestión, teniendo finalmente un enfoque empresarial-organizativo.



No fue hasta el año 2002 cuando la Conferencia Europea Permanente de Cooperativas, Mutualidades, Asociaciones y Fundaciones delimitaron los principios de la economía social, estos principios fueron:

- Primacía de la persona y del objeto social sobre el capital.
- Adhesión voluntaria y abierta.
- Control democrático por sus miembros.
- Conjunción de los intereses de los miembros usuarios y del interés general.
- Defensa y aplicación de los principios de solidaridad y responsabilidad.
- Autonomía de gestión e independencia respecto de los poderes públicos.
- Destino de la mayoría de los excedentes a la consecución de objetivos a favor del desarrollo sostenible, del interés de los servicios a los miembros y del interés general.

La Economía Social se interna en un mundo cooperativo, preside en la forma jurídica atendiendo a lo sustancial de las empresas. Ésta se comprende como toda aquella empresa que nace para satisfacer las necesidades sociales, independientemente de su forma jurídica. Tiene una inserción laboral y tiene la capacidad de autofinanciación.

La Economía Solidaria tiene su orientación de carácter comunitario y busca incorporar a diferentes tipos de colectivos (trabajadores, beneficiarios y grupos comunitarios) a diferencia de la economía social.

### **2.3 Las Redes Alternativas Financieras Éticas, como alternativas para el buen vivir.**

En todas las sociedades existen experiencias de colaboración económica, estas expresiones pertenecen al ámbito de la economía social y solidaria, ya que buscan crear condiciones de vida digna para todos. Sin embargo, la mayoría de esos grupos pueden quedarse en los ámbitos locales y se corre el riesgo de un debilitamiento o muerte temprana del mismo.

Las Redes Alternativas Financieras Éticas, por su parte, buscan ir formando expresiones sólidas a nivel regional, nacional o internacional sobre el manejo de recursos económicos de una manera ética, en el que se pone como centro de su actividad no la procuración financiera, sino la vida digna de quienes participan en ella, de manera directa, y para la sociedad en general, de una manera indirecta, desde el cuidado del entorno social, cultural, económico y medioambiental.

Estas Redes se van formando de manera distinta en cada experiencia, puede ser a partir del fortalecimiento de alguna experiencia de cooperativa de ahorro y crédito u otras figuras financieras, o desde la unión de algunos grupos solidarios enfocados a la administración, ahorro y financiación de socios para ofrecer un mayor impacto. De esta manera los grupos desde las bases sociales se fortalecen ya que no solo es un intercambio de saberes, de experiencias y de recursos, sino también se trata de compartir el proyecto desde una formación humana, centrada en los derechos naturales.

De acuerdo con Mance, (2001) el crecimiento de las Redes de Colaboración Solidaria dependerá de la decisión de los propios socios y de las personas comprometidas con la construcción de una sociedad post-capitalista que practique los valores de la economía

social y solidaria, que esté dispuesta a consumir los productos y servicios en ellas disponibles.

Con el fortalecimiento económico de estas redes, consolidándose el movimiento de multiplicación de sus células bajo los principios de intensividad, extensividad, diversidad, integralidad y agregación, ellas tendrán el poder suficiente para promover una transformación socioeconómica, asumiendo el control de los gobiernos a través del fortalecimiento de la democracia e iniciar una *revolución cultural* que influya, especialmente, en cinco áreas: a) socialización y producción de conocimientos científicos y tecnológicos, b) difusión de una nueva ética centrada en la colaboración solidaria que busque promover las libertades públicas y privadas, c) difusión de una nueva política, d) difusión generalizada de prácticas artísticas mediadas por los más diversos lenguajes promoviendo la libre expresión, e) utilización de los más variados mecanismos de comunicación por parte del conjunto de la sociedad, posibilitando a cada persona ejercer un papel activo en el proceso de emisión y recepción de mensajes. Cfr Mance, (2001).

### **2.3.1 Las Redes Alternativas Financieras Éticas, una perspectiva de derecho.**

Las Redes Alternativas Financieras Éticas, como una expresión de la economía solidaria es un modelo social y económico, surge como una respuesta a la desigualdad que se ha generado por la acumulación de los recursos de la “casa común” en unas cuantas personas, no es una experiencia nueva, sino que ha estado presente en transcurso del desarrollo de las civilizaciones. Las expresiones las descubrimos en los sentimientos y acciones más transparentes del convivir humano. Así la caza en las civilizaciones antiguas, la organización social para la distribución, el compartir de los alimentos, las normas establecidas de convivencia y el apoyo entre personas frente a problemas, son expresiones de esa

administración solidaria de la casa común y de los recursos que permitían tener acceso a los bienes necesarios.

La creación de redes alternativas financieras éticas, basadas en una economía social y solidaria, puede ser la plataforma para avanzar hacia la igualdad social bajo una perspectiva que defienda los derechos humanos, siendo las instituciones y organizaciones sociales, tanto nacionales como internacionales, quienes las promuevan. La principal razón que detona las experiencias de estas redes financieras éticas, es la necesidad de atender a los derechos humanos a la salud, alimentación digna, a la vivienda, a un trabajo digno; estas personas son sujetos potencialmente transformadores de la sociedad. Según Fernández (2005) en México más del 60% de la población queda marginada sin apoyo del Estado, y debido al sistema neoliberal, cada vez se suman más personas a esta realidad. Sin embargo el aumento de personas marginadas da elementos para que surjan los movimientos anticapitalistas que busquen eliminar la explotación económica.

Para poder transformar el sistema es necesario que se aplique una estrategia que dé impulso desde las organizaciones de Redes Alternativas Financieras Éticas, que ataquen el problema central de las finanzas bancarias. Es importante fortalecer esta economía social y solidaria para crear la conciencia de que las reglas del juego económico actual, están manipuladas en favor de las empresas transnacionales y del capital financiero.

Dentro de este sistema, una gran cantidad de personas en todo el mundo se encuentran bajo situaciones desesperantes, pues se ven afectadas por las crisis globales. Es por eso que se plantea la urgencia de impulsar las Redes Alternativas Financieras Éticas, pues dentro de esos sistemas se crean elementos para combatir el sistema neoliberal, las distintas experiencias que se han gestado en el corazón de las comunidades son una oportunidad de

gran importancia para reducir la gran brecha entre quienes han acaparados los recursos económicos y naturales mediante los sistemas financieros.

#### **2.4 El caso de Tosepantomin como una Red Alternativa Financiera Ética.**

Según la página web oficial de Tosepan, en el 2017, señala que es una unión de cooperativas que se encuentra ubicada en la sierra nororiental de Puebla, esta organización se caracteriza por tener unos fundamentos en economía social y solidaria, ya que busca crear mejores condiciones de vida entre las personas que habitan esta región, actualmente está integrada por socios y socias de 15 municipios y cuenta con 160 cooperativas locales, lo que ayuda a ser un tejido social más sólido frente a problemáticas socioeconómicas que presenta esta comunidad.

Las cooperativas que conforman Tosepan, han avanzado por más de 30 años en diversos proyectos que están siendo un nuevo esquema económico para este territorio, creando mejores condiciones de vida, pero sobre todo formando una cultura de cooperación entre las personas que allí habitan; el motivo por el cual surge esta organización social según señala Tosepan (2017) es por los problemas económicos por los que pasaba la región, las políticas gubernamentales no los beneficiaban, y los sectores empresariales sólo pretendían saquear sus recursos naturales y financieros de esta región.

La promoción de emprendimiento de economía local era muy escasa en la región nororiental de Puebla, las personas eran tratadas solo como empleados, como base de este sistema capitalista neoliberal que se encontraba en proceso de instauración. Tosepan inicia como la mayoría de los procesos de economía social y solidaria, desde experiencias muy particulares, en este caso, con compras en común de diversos productos vitales para las familias.

Este proceso que inició como una semilla de esperanza, va creando las condiciones adecuadas para desarrollar todo un complejo de colaboración social entre las personas de

las comunidades: las culturas, las lenguas, las maneras de relacionarse, son base fundamental para la implementación de estas experiencias.

Tosepantomin, es la cooperativa de ahorro y crédito que es el pilar financiero que se crea para fortalecer la unión de cooperativas (Tosepan), inicia sus actividades en 1998, con un capital de 636,000 aportado por los mismos socios según lo señala la página oficial de Tosepan (2017). ésta se encarga de ofrecer un espacio de financiamiento que articule y fortalezca las demás experiencias productivas, desde aquí se atienden a necesidades tanto particulares, familiares, como empresariales, busca crear un modelo distinto al establecido por los bancos que llegaban a la región, parte del ofrecer un proceso para el fomento de la cultura del ahorro, pues estas comunidades no tenían arraigado una cultura que les permitiera planificar sus gastos e inversiones.

También es un espacio que ofrece el crédito, que a diferencia de los sistemas bancarios neoliberales, éste se basa en procurar una mejor vida para todos, por lo que su trabajo no se centra en el crecimiento de capital, sino que se basa principalmente en ofrecer los recursos económicos como préstamos, para que las personas puedan tener acceso a necesidades emergentes y cotidianas, como son educación, vivienda, salud, alimentación, celebraciones comunitarias, y el mejoramiento de las condiciones de vida de las familias.

Al estar centrado su objetivo en el apoyar las familias y a la comunidad, la tasa de interés es mucho más baja que los sistemas bancarios tradicionales, hay una cercanía con los socios, ya que es desde ellos y para ellos que se toman decisiones, el funcionamiento de esta Red Alternativa Financiera Ética tiene una base democrática, por lo tanto las personas no son vistas como clientes o usuarias, sino que son socios que pueden tomar decisiones dentro de la misma cooperativa.

Para poder llevar a cabo estos objetivos que se plantea como Red Alternativa Financiera Ética, Tosepantomin cuenta con una estructura que le permite generar este dinamismo económico y al mismo tiempo, atender a necesidades de la comunidad y promover el desarrollo sustentable. Los proyectos que Tosepantomin apoya de los socios, tienen una perspectiva de sustentabilidad y sostenibilidad, esto es fundamental en una red de este tipo, ya que se quiere garantizar que el dinero que es de todos, siga creciendo y procure más fondos para nuevas propuestas y proyectos innovadores.

El sector productivo de las empresas de economía social y solidaria son un espacio en el que Tosepantomin ofrece el fortalecimiento a través de sus recursos financieros, de esta manera ofrece un capital que puede ser aprovechados por los mismos socios de Tosepantomin, una vez que se hace la solicitud del recurso, se analiza la viabilidad del proyecto, y así, se decide entre todos si el uso del mismo es adecuado y genera realmente procesos desarrollo sustentable y sostenible.

Una característica específica sobre Tosepantomin que ha ayudado a ser de este proyecto una Red Alternativa Financiera Ética, es el hecho de que se encuentra ubicado en una región que comparte una cultura de solidaridad arraigada en sus raíces indígenas, esto permite tener una visión sobre las maneras en las que las personas se relacionan, los valores que tienen como comunidad, y lo que buscan a futuro, considero que aspecto es importante, ya que se está hablando de un compromiso no solamente financiero, sino moral, ético y solidario entre todos los socios que pertenecen a la organización.

Así mismo, para fomentar una cultura del ahorro, de acuerdo a Tosepan (2017), Tosepantomin ha tomado en cuenta estrategias que van formando una conciencia sobre el dinero, no como el fin, sino como una mera herramienta que les permite acceder a mejores



condiciones de vida, es por ello que ofrecen créditos personales a los socios con un interés bajo que les permita tener la facilidad de hacer los pagos correspondientes, y evitar que caigan en una gran deuda imposible de cubrir, a diferencia los sectores financieros tradicionales que esto lo ven como una oportunidad para acaparar una mayor riqueza.

Esta experiencia singular en México ha creado un organismo financiero propio, basado en las decisiones y necesidades de la misma comunidad, rescata desde los valores culturales lo esencial de las comunidades, y el dinero al ser un recurso escaso, se ha convertido en un instrumento para impulsar nuevas experiencias o empresas de economía social y solidaria, que ofrecen oportunidades más iguales a las personas de esta región, es entonces cuando el dinero se convierte en un medio y no en un fin, y la acumulación individualista ya no es vigente, pues lo que realmente se pone como centro son todas aquellas condiciones que socialmente se están construyendo en comunidad.

Así como en esta región encontramos luchas sociales que están siendo una alternativa real para la comunidad, busco plantear una propuesta en el sur de Jalisco, rescatando elementos que ya hay desde la organización y retomando los valores socioculturales para construir junto, con las personas de esta región, una estructura que permita atender cada vez más a las necesidades sociales, económicas y vitales.

**Capítulo III: La economía social y  
solidaria en el sur de Jalisco, hacia  
una Red alternativa financiera  
ética.**



En el sur de Jalisco existen experiencias de cooperativas y de economía social y solidaria que siguen vigentes, cooperativas de más de 25 años y otras muchas un poco más jóvenes, pero han sido pocas las que han sido realmente sostenibles, ante ellas nos encontramos con prácticas de corrupción, en el que las políticas públicas llegan y fracturan esos procesos, pues no están siendo basadas realmente en una economía social y solidaria. De acuerdo a la experiencia y el análisis que algunos actores sociales y socios de algunas cooperativas de ahorro y crédito, se llega a la conclusión de que lo que ha permitido que algunas cooperativas sigan vivas es la autogestión, sólo quienes han podido dar el paso de la dependencia a la autogestión son quienes han podido crear una base social estructurada dentro de sus organizaciones; “lo que no tienen autogestión truena” señala el sacerdote Salvador Urtega, promotor de organizaciones eclesiales de base en la diócesis de Ciudad Guzmán.

Así mismo se reconoce que la transparencia es un pilar fuerte en estas experiencias de economía social y solidaria, ya que es fundamental que se establezcan criterios que demuestren el uso adecuado de los recursos económicos y materiales de todos. Entonces autogestión y transparencia serán los pilares fuertes de estas experiencias comunitarias de Redes Alternativas Financieras Éticas como expresiones de la economía Social y Solidaria.

Las experiencias en el sur de Jalisco se han caracterizado por ser tener una dependencia de los recursos externos que llegan, por lo general, una vez que el financiamiento se termina las experiencia también se vienen abajo, esto por un lado, pero también es importante reconocer que nos encontramos con un sistema financiero económico de empobrecimiento, el cual no está diseñado para crear procesos comunitarios, con la reforma laboral por ejemplo, han creado un sistema de dependencia sobre salarios y sobre el empleo externo, no

hay un espacio que la comunidad tenga para organizarse, señalaron algunos de los entrevistados que con la experiencia de la autoconstrucción se dio el mismo caso en el sur de Jalisco, se desconoce las construcciones de vivienda comunitaria como procesos legales para atender el problema de la vivienda, a raíz de esto la experiencia de emprendimiento solidario en el sur de Jalisco queda muy limitada y las posibilidades se redujeron. Así mismo, al llegar las agroindustrias se encuentran con una sociedad desorganizada, que impide que los habitantes de esta región puedan tener una estructura que permita ser ellos quienes aprovechen sus recursos para impulsar sus empresas.

El sector de emprendimiento social en el sur de Jalisco, es una estructura difícil de tocar pues se tiene un antecedente de individualismo, está falta de estructura comunitaria, los recursos tanto naturales, humanos y financieros no han podido ser encausados para crear experiencias de Economía Social y solidaria a favor de todos. En el país ha habido décadas de lucha y organización desde distintos sectores sociales, ya sea local, regional, estatal o nacional, sin embargo el caso del Sur de Jalisco sigue siendo peculiar, cuando se inicia con un nuevo intento por rescatar y fortalecer las experiencias de economía social y solidaria la pregunta es, de acuerdo a lo que señala Guillermo Díaz, académico del ITESO y promotor de la economía solidaria en el sur de Jalisco: ¿por qué en esta región del sur de Jalisco no han podido ser fuertes las organizaciones?

Frente a esta realidad del sur de Jalisco, es fundamental establecer una Red Alternativa Financiera Ética que permita ser un pilar que impulse la educación en economía social y solidaria, y al mismo tiempo sea un espacio de autogestión financiero, que permita con estos dos binomios formar una estructura socialmente sólida, consciente y participativa, y económicamente sostenible y fructífera.

### **3.1 Las Redes Alternativas Financieras Éticas, un antecedente en el sur de Jalisco.**

Las Redes Alternativas Financieras Éticas han sido una estrategia colectiva y popular en todas las partes de mundo, ellas surgen desde una necesidad compartida frente a la pobreza. En el sur de Jalisco existe una diversidad cultural y natural, se han vivido experiencias de desastres naturales, crisis económicas y momentos de mucho auge financiero, esto ha sido fundamental para que por muchos años se haya vivido una serie de experiencias sobre finanzas populares éticas, como son caja de ahorro, cajas de ahorro y préstamo, cooperativas de vivienda, de producción o de servicios, tandas, algunas experiencias formales y otras informales, esa base financiera forma parte de una realidad alternativa que busca satisfacer necesidades humanas primordiales.

La mayor parte de las experiencias de finanzas de esta región han sido impulsadas por un sector progresista del iglesia católica, este auge de finanzas éticas generó en la región sur del Jalisco el establecimiento de formas de colaboración popular que fueron creando mejores condiciones en las vidas de todos, sin embargo esta experiencia se ha quedado en una dependencia sobre el mismo sector religioso, si ha dado respuesta a problemas específicos, pero no ha trascendido a formar una base económica solidaria autosuficiente.

También nos damos cuenta que la educación está socavada al mismo sistema económico neoliberal financiero. No solo en el Sur de Jalisco, sino que en gran parte de las sociedades actuales tenemos una cultura de dependencia, de aprovechar las circunstancias para pasar sobre el “otro”, de pisotear; ello contradictorio a lo que se promueve desde la economía social y solidaria, para esto la educación tendría que garantizar la concurrencia de los valores, con un sistema fortalecido en la transparencia.

También en la región sur de Jalisco nos encontramos con experiencias que han sido financieramente exitosas, sin embargo muchas de ellas se han convertido en un banco más, al punto en el que se antepone el recurso económico a la vida digna de todos, las decisiones llegan a estar en manos de unas pocas cuantas personas, y el beneficio que se quiere está limitado a unas cuantas personas.

Es importante hacer un análisis de todos estos grupos que se encuentran instaurados en el sur de Jalisco, para rescatar aquellos elementos que son necesarios para el buen funcionamiento de una nueva red alternativa financiera ética, incluyendo a los sectores que han surgido desde la iglesia así como aquellos que sólo han surgido desde la organización social.

### **3.2 Experiencia en Redes Alternativas Éticas en el Sur de Jalisco, el caso de la cooperativa La Cruz.**

El proceso de análisis y de investigación sobre las experiencias de algunos socios de la cooperativa de la Cruz me ha permitido tener un acercamiento a un caso real en el sur de Jalisco, ello me ha dejado conocer y hacer una relación cualitativa entre la experiencia de Tosepantomín y la cooperativa de La Cruz como Redes Alternativas Financieras Éticas. Desde este estudio puede identificar elementos que son comunes en su funcionamiento y los objetivos que pretenden alcanzar, cada uno en realidades distintas, con procesos distintos, pero que tienen en común la búsqueda de mejores condiciones de vida para sus socios y sus comunidades.

El proceso de la cooperativa La Cruz nace a raíz del temblor de 1985, con él se presenta una fuerte situación de empobrecimiento en la región sur de Jalisco, concretamente en la comunidad de San Sebastián el Sur; comentan los socios entrevistados que hubo una gran destrucción de las viviendas y de los negocios de las personas que habitan en ésta y en otras comunidades circunvecinas, con ello llegan muchos apoyos financieros gubernamentales y no gubernamentales, pero esto no fue suficiente para atender a todos los problemas que en ese momento surgieron; entonces las personas comienzan a reunirse y organizarse con ayuda de asesores externos, para dialogar y hacer propuestas que les permitieran dar una respuesta real a esta situación.

En la comunidad surge como propuesta el iniciar una tiendita en la que se hacían compras en común, esto para adquirir los productos a un costo bajo para las familias, señalan los entrevistados que fue una experiencia que inicia desde un ámbito familiar y que poco a poco se fue fortaleciendo, hasta llegar al ámbito comunitario, lo que crea un proceso



organizativo y democrático entre los que participaron, esta es la base de lo que más adelante se formará una experiencia de Red Alternativa Financiera Ética.

Después de este proceso de compras en común, se llega a la formación de una cooperativa de ahorro y crédito, la cual busca crear un espacio comunitario en el que las personas puedan tener ahorrado su dinero y que al mismo tiempo tenga la posibilidad de adquirir un préstamo que les permita resolver sus necesidades. Esta cooperativa ha buscado terminar con los prestamistas, que terminan aprovechándose de las personas por la necesidad económica que tienen, los préstamos se hacen a bajo interés, lo que les ha permitido hacer un pago oportuno de la deuda, de esta manera muchos han podido construir sus casas, amueblarlas, atender a situaciones imprevista y hasta iniciar o impulsar sus negocios familiares.

Los socios de la cooperativa La Cruz señalan que un aspecto muy importante que tuvieron que considerar para iniciar esta experiencia de Red Alternativa Financiera Ética, es el aspecto legal, ya que no solo depende de las buenas intenciones de las personas, sino que tarde o temprano se toparán con la intervención de organismos nacionales que buscan regular las maneras de operar de estos procesos populares, de tal manera que a través de las políticas públicas, se crean condiciones que van regulando estas experiencias, que pueden ser un obstáculo para los objetivos éticos que se plantean como alternativa real, pues las normas que se van estableciendo están enfocadas a la bancarización y no a fortalecer las experiencias comunitarias.

Los socios y directivos de la cooperativa La Cruz señalan que por un lado hay ventajas de afiliarse la Comisión Mexicana Bancaria, pero al mismo tiempo se reconocen las limitaciones que ello trae para crecer con beneficio a la comunidad, pues este organismo

está diseñado para replicar los procesos financieros bancarios neoliberales, viendo las personas solamente como clientes y no como socios.

A sí mismo la cooperativa La Cruz se ha enfocado en ofrecer un espacio formativo de ahorro y de inversión consciente, la cultura del ahorro ha sido primordial para ellos, y lo socios reconocen el beneficio que esto les ha traído, señalan que muchos han construido sus casas, han iniciado negocios, han resuelto problemas económicos. Consideran que es importante defender su proceso como organización, pues hay muchos interesados en aprovecharse de lo que ellos han logrado para obtener un beneficio personal, es por ello fundamental el estar formando a los nuevos socios, desde el ámbito histórico, desde la economía social y solidaria, así como en la administración financiera en los distintos niveles: personal, familiar y empresarial.

Los socios señalan que si no hay una educación sobre el ahorro y préstamo la organización queda muy propensa a tener pérdidas económicas, si no hay una administración personal sobre las finanzas familiares y personales, es difícil que los socios puedan regresar el dinero que se les ha prestado, es por ello necesario crear espacios de formación y educación en administración financiera y economía solidaria, para que soliciten el dinero que realmente van a necesitar y que pueden pagar.

Los procesos para de cobranza se han ido mejorando en el mismo caminar de organización, en un principio no se tenía la confianza sobre los socios para hacer los cobros de las deudas, pero la educación en finanzas ha ayudado a disminuir los problemas de pagos y de administraciones personales, los intereses que se generan se utilizan para pagar a quienes tienen alguna función administrativa en la cooperativa, pero no para devolver un interés a los socios ahorradores, también se generan gastos en convivencias en momentos

celebrativos de la comunidad, así mismo se ofrece un apoyo a los niños socios con útiles escolares, esto les ayuda a formar un amor por las experiencias de las Redes Alternativas Financieras Éticas en los menores de edad.

La cooperativa La Cruz ha tenido cartera vencida baja, a diferencia de los bancos y sobre otras experiencias de redes alternativas financieras, esto se debe en parte a que el préstamo que se le puede otorgar a los socios depende de la cantidad de dinero que tenga ahorrado, y del uso que le vayan a dar a este dinero, pues tiene que pasar por un proceso de evaluación para determinar si el dinero que está solicitando le es realmente necesario, y si cuenta con las condiciones necesarias para hacer el pago del mismo.

Como todo proceso organizativo social, hay momentos en los que los participantes de la cooperativa se llegan a desanimar, pues la mayoría de los socios terminan viendo esta propuesta como un organismo bancario tradicional, sin reconocer el esfuerzo que se está haciendo de conformar una base socialmente solidaria, que garantice mejores condiciones para todos, así mismo señalan que algunos no tiene una participación más allá de ser solo ahorradores, se quedan meramente en el ahorro y la participación ocasional.

Los socios de la cooperativa La Cruz, señalan que las estrategias muy acertadas que utilizan los directivos son: informar transparente y oportunamente, y educar permanentemente a sus socios, esto mediante los círculos de estudio para darles a conocer todo el funcionamiento de la cooperativa, tanto de los ahorros, los préstamos, acciones que se realizan, situaciones de los demás socios, como el fallecimiento de alguno de ellos o algún familiar. Es por lo tanto una estrategia de sensibilización, que permite administrar lo que en conjunto como comunidad tienen.

Esta educación los forma como cooperativistas, los enseña administrar para mejorar la calidad de vida, señalan que se trata de tener apertura frente a los socios, de tal manera que cada uno comparta la situación por la que está pasando, y con ello tener más apertura frente a la deuda y las formas de pago. Cada uno de los socios que han solicitado un préstamo se les ofrece un formato para estar al tanto del proceso de pago, así tienen la información de cómo va la deuda que adquirieron y de los intereses que han generado con su deuda, actualmente no se realizan préstamos muy altos para evitar que se caiga en un endeudamiento difícil de pagar.

La organización de cualquier grupo social es fundamental, pues de ella depende la manera en la que se realizan las actividades, quiénes son los responsables para realizarlas y permite tener un control y evaluación permanente de su funcionamiento. En el caso de la cooperativa de La Cruz tienen tres consejos; de vigilancia, de créditos y de educación, éstos se reúnen una vez por semana de manera independiente, y hay una asamblea general al mes. En las reuniones semanales exponen las diferentes situaciones que sean generadas para dar solución a ellas, analizan su consejo, y evalúan si ha resuelto los conflictos que quedaron pendientes, después en la asamblea General, cada uno de los consejos comparte las situaciones que se les presentaron durante el mes, si hay socios morosos, u otras situaciones que tengan mayor relevancia para toda la cooperativa, entre todos dan propuestas para solucionar los problemas que se presentan y se asignan responsables para atenderlos, se determina un tiempo en el que se compartirá cómo terminó dicha situación. Estas asambleas tienen que ser los más eficientes posibles, ya que de otra manera se corre el riesgo de perder mucho tiempo.

Los socios señalan que es importante también crear un ambiente favorable para poder intercambiar puntos de vista, la confianza ayudará a formar una visión más amplia sobre lo que se está realizando, y con ellos tomar una decisión colectiva que permita favorecer todos los socios, se trata, no de pensar como directivos, sino pensar como socios.

Para la cooperativa La Cruz se entienden que la economía social y solidaria son grupos de personas que aportan sus recursos personales y financieros para ponerlos en común, y con ello mejorar la economía y las condiciones de vida entre todos y para todos, es un proyecto en conjunto en el que se trabaja solidariamente en beneficio de todos. Es ver entre todos los beneficios que se pueden alcanzar con la unión de esfuerzos, el poner en común lo que tenemos, tanto aspectos económicos, materiales y cualidades personales.

La cooperativa de La Cruz es una Red Alternativa Financiera Ética de la economía social y solidaria, ya que ha buscado que los socios que la conforman se organicen para que formen un recurso financiero con el que se pueda atender a sus necesidades económicas más urgentes, y/o puedan iniciar algunas experiencias de empresa productivas o de servicios como socios emprendedores, pero su fin no se encuentra en el dinero, sino en crear las condiciones dignas para los socios y sus comunidades.

Esta experiencia en la formación de una Red Alternativa Financiera Ética en el sur de Jalisco, ha creado mejores condiciones de vida para los socios, es también un referente con estructura bien determinada que busca contrarrestar al sistema financiero tradicional, con un sistema humano, equitativo y solidario. Las condiciones de vida entre el sur de Jalisco y la región nororiental de Puebla, son distintas, en muchos aspectos culturales, sin embargo comparten un mismo ideal solidario que los lleva a rescatar aquellos valores socioculturales

que cada una de estas regiones tiene, para ser con ellos procesos sostenibles de buen vivir para todos.

### **3.3 Planteamiento de propuesta para la implementación de la Red Alternativa Financiera Ética en el sur de Jalisco.**

De acuerdo a la información y reflexión que se ha generado hasta aquí, me he damos cuenta de que el sistema financiero tradicional ha formado un esquema piramidal, en el que unas cuantas personas son las que cuentan con la mayor distribución de la riqueza creada, ello nos reta a plantear estrategias que realmente resuelvan esta situación de desigualdad.

El sur de Jalisco con sus características específicas, culturales, sociales, históricas y de valores, tiene un alto potencial para seguir impulsando propuestas de economía social y solidaria, sin embargo, el sector del financiamiento es transversal, pues desde aquí se puede crear una estrategia de dependencia o de autogestión, por ellos las Redes Alternativas Financieras Éticas son las estrategias necesarias para procurar una vida digna para las mayorías. La autogestión, la educación y la transparencia tienen que ser los pilares que sostengan esta Red la Alternativa Financiera Ética con base en los siguientes aspectos:

La Red tiene que iniciar con un capital semilla que genere la producción de bienes y servicios, para posteriormente recuperar el dinero de la inversión e impulsar nuevas estrategias o empresas de economía social y solidaria, no buscando el lucro personal, sino el beneficio común, con tasas de interés muy bajo, a diferencia de lo que se ha impuesto desde el sector financiero neoliberal.

Tiene que crearse una instancia financiera que supervise puntualmente los movimientos de los socios, desde un principio tiene que haber un proceso de incubación de los proyectos, de tal manera que todos los proyectos de se financien tienen que estar respaldados por un análisis financiero tanto de producción de venta de mercado, de factibilidad, de

comparación entre la competencia, para que al momento en que se utilice el dinero haya una garantía de que este proyecto será redituable, así mismo esto permitirá terminar con la cultura de dependencia, pues habrá un compromiso hacia adentro y hacia a fuera de la empresa de Economía Social y Solidaria.

Está claro que las actuales normas que regulan el sector financiero en nuestro país está diseñado para usar la deuda como estrategia para el crecimiento del capital, y no como una herramienta que permita mejorar las condiciones de vida personal y familiar, sin embargo, también es verdad que tenemos que enfrentarnos a estas políticas, pero sin perder de vista el objetivo que se quiere alcanzar como red alternativa financiera ética, el sistema financiero capital es un monstruo que acapara y cierra las puertas para una igualdad de oportunidades, es por ello que esta red tiene que llegar a los problemas más sentidos en la vida comunitaria, creando autogestión y mejorando las condiciones de vida más dignas desde los micro financiamientos y hasta los macro financiamientos, de tal manera que no se queden experiencia de emergencia, sino que se convierta en una estructura financiera real permanente.

Rescatar las experiencias que se han formado en el sur de Jalisco sobre redes alternativas financieras éticas, con el objetivo de identificar aquellos actores sociales y grupos que estén dispuestos a generar una estrategia más región. La experiencia organizativa que se ha tendido, serán también un referente para establecer nuevas políticas que regulen esta experiencia, por lo tanto se tiene que impulsar el intercambio de experiencias.

La cultura del ahorro tendrá que ser un elemento clave para poder impulsar esta experiencia de red alternativa. Ya hemos analizado que en esta región de Jalisco no se cuenta con una cultura de ahorro y de la administración financiera personal, sin embargo la capacitación



sobre la misma y los resultados que se vayan alcanzando, permitirán tener una conciencia favorable sobre el uso adecuado de los recursos, el ahorro por lo tanto tiene que ser visto como una fortaleza personal y una oportunidad colectiva para atender al problema de la pobreza, y no meramente como un recurso momentáneo.

La Red Alternativa Financiera Ética tiene que tener un proceso formativo y educativo sobre la estructura y funcionamiento de la misma. Por un lado tiene que crear estrategias de formación en los valores de la economía social y solidaria, de tal manera que quienes participan en ella tengan en claro que se busca alcanzar un objetivo colectivo, no el dinero en sí, tiene una conciencia sobre la participación solidaria la responsabilidad y la transparencia del manejo de los recursos. Asimismo, la formación tiene que estar enfocada a la administración personal, familiar y el colectivo, con ello nos referimos a que esta experiencia tiene que ser capaz de generar una cultura de administración financiera desde los distintos sectores sociales.

La red alternativa financiera ética tiene que ofrecer un espacio de micro créditos para que los socios puedan atender a sus necesidades emergentes y cotidianas, como son: salud, educación, vivienda, seguridad, alimentación, recreación, vestimenta, calzado y jubilación. Para esto es necesario generar un sistema de préstamo a bajos intereses, ello permitirá que los socios puedan pedir un préstamo y que al mismo tiempo tenga la posibilidad de pagar su deuda.

Es importante que esta RED apoye y promueva la producción de los alimentos en las casas, mediante huertos familiares o cría de animales, que permitan tener el acceso a la alimentación de una manera sana y económica para todos, así como promover estrategias de vigilancia vecinal para garantizar un ambiente seguro para todos, ya que nos

encontramos en un ambiente cada vez más violento. El intercambio de sus productos con las otras familias y procurar la seguridad social son estrategias que ayudarán a identificarse como parte necesaria entre todos los que participen en esta RED.

Tiene que ser una organización realmente democrática, de tal manera que los socios tengan la posibilidad de poder decidir sobre todos los aspectos que involucran a la organización, todas las situaciones que vayan surgiendo tiene que ponerse sobre la mesa para ser evaluadas y analizaron por todos, esto permitirá crear un ambiente de confianza y esto les genere una apropiación del proyecto.

La red alternativa financiera ética en el sur de Jalisco tiene que ser un espacio que impulse la promoción y la gestión de nuevas empresas de economía social y solidaria, de tal manera que estas nuevas empresas sean al mismo tiempo socias de la RED en donde puedan, al igual que cualquier persona física, tienen un espacio de ahorro y de financiamiento para su crecimiento y fortalecimiento. Considero que este aspecto es clave en esta nueva red alternativa financiera, ya que será un espacio formativo y de impulso en la economía social y solidaria; los esfuerzos que hasta ahora se han realizado en esta vertiente, no han podido ser autosuficiente, sin embargo, esta RED financiera tiene que ser uno de los pilares que sostenga la plataforma productiva.

Los proyectos productivos que se implementen sur de Jalisco desde la economía social y solidaria y desde esta RED alternativa financiera ética, tiene que pasar por un proceso de diagnóstico y evaluación, de tal manera que las inversiones que se hagan estén cada vez más garantizando el uso adecuado los recursos económicos, debe tener un espacio formativo y educativo en los valores de la economía social y solidaria, para evitar que a futuro haya un acaparamiento de las riquezas y de los recursos de todos.

Este proyecto tiene que ser una RED de redes, que articule las diferentes experiencias en el sur de Jalisco sobre economía social y solidaria, y que sea el corazón que bombee recursos educativos y económicos sobre los socios de las demás experiencias de economía social y solidaria, ya sean experiencias formales e informales; esto permitirá hacer una unión tanto de esfuerzos, de recursos y de valores a beneficio de las mismas comunidades de los socios de estos grupos. Por ello no deben quedarse en una propuesta aislada ni pequeña, sino que sean lo socialmente más alcanzable, democrática y formativa, y lo económicamente más sustentable, sostenible y transparente.

Tiene que tener también un alto nivel de conciencia y sensibilidad social, esto permitirá que la RED alternativa financiera ética sea partícipe de otras denuncias sociales que se hagan en la región, en el estado y en el país, promoviendo la procuración de una vida digna para todos. Siendo celebrativa de aquellos momentos históricos que son centrales para nuestra sociedad, que de cierta manera promueve los valores de la economía social y solidaria.

Otra dimensión que es fundamental en esta propuesta, es el promover experiencias colaborativas y solidarias, esto quiere decir que la RED tiene que estar atenta ante las situaciones que afecten a otros grupos sociales.

La formación de los nuevos socios tiene que ser una tarea permanente, el involucrar a los niños en los procesos de ahorro, el ofrecerles espacios de recreación, interacción, formación y algunos estímulos, ayudarán a garantizar nuevos cuadros de cooperativistas, quiénes serán al futuro nuevos emprendedores que sigan dinamizando esta Red Alternativa Financiera ética a favor de todos y todas.

Teniendo como base que esta experiencia tiene como objetivo procurar una vida digna para todos, es importante que los procesos de cobranza también se realicen desde una perspectiva solidaria, ello no quiere decir que se ponga en riesgo el recurso económico es de todos, sino que tiene que registrar que evalúen las solicitudes de los créditos y, en el caso de emprendimientos de empresas de economía social y solidaria, que acompañen todo el proceso de esta propuesta hasta el láser redituable a la empresa, esto ha de permitir que el recurso que se aporte sea realmente bajo una perspectiva sustentable, y no bajo una perspectiva consumista como lo promueven los sistemas financieros neoliberales.

Tiene que ser una experiencia basada en la equidad de género, de tal manera que se ofrezcan por igual las oportunidades a hombres y mujeres para que puedan acceder a los servicios que aquí se presentan y a la asociación libre y responsable en esta red, la promoción del igualdad de los derechos humanos es la base de todas las expresiones del economía social y solidaria, y como red alternativa financiera ética tiene que promover estos valores y procurar que en su ejecución los respete y los cargan vigentes, para con ello evitar las desigualdades sociales, económicas y laborales entre hombres y mujeres.

La democracia y la transparencia tendrán que ser los pilares que sostenga la RED, para ello tiene que tener órganos internos de dirección y de vigilancia que permitan estar haciendo una evaluación constante de las actividades que estén realizando, del uso de los recursos y de información que se dé a los socios, bajo esta perspectiva de autogestión y formación tendrán que ser los espacios que den vida y articule los demás departamentos que sean necesarios para el buen funcionamiento de esta red.. Asimismo tiene que haber una coordinación General que sea quien vaya impulsando el trabajo de los distintos departamentos, procurando la transparencia y la acción ética de todos los socios, la

asamblea General tiene que ser el órgano máximo de esta red, pues la opinión de todos los socios es fundamental para mantener la visión de una experiencia economía social y solidaria auténtica.

## **Conclusiones.**



Las redes alternativas financieras éticas han sido una estrategia de construcción de comunidades económicamente más iguales y socialmente más justas, es por ello que es importante seguir incrementando estas estrategias financieras que garantizan una vida digna para todos, ante ello y de acuerdo la experiencia de esta investigación, planteo las siguientes conclusiones.

- Las redes Alternativas Financieras Éticas son una respuesta social que nace de problemas específicos, pues tanto el caso de Tosepantomin como la cooperativa La Cruz, han surgido a raíz de algún problema sentido en la región o en la comunidad, y mediante la organización y el análisis de problemas, se planteen estrategias para contrarrestarlos, en ambas experiencias vemos cómo los socios han resuelto problemas específicos y vitales a través de la cooperación y la solidaridad.
- Que las Redes Alternativas Financieras Éticas ofrecen un espacio formativo y de conciencia sobre los valores humanos necesarios para tener una vida socialmente adecuada. De acuerdo a los elementos que rescatan los actores sociales claves, identifican estas experiencias financieras como una base, no meramente económica, sino social y humanizante, que acompaña el proceso de maduración de la persona y del auto reconocerse en sus derechos humanos.
- Que los proceso de transparencia en estas Redes son fundamentales, ya que generan confianza entre los socios, pero al mismo tiempo educan en prácticas realmente solidarias. En un ambiente de confianza se apropian del proyecto, luchan por él, lo defienden y lo promueven, para esto es importante el que haya espacios, dentro de la Red, para compartir las distintas situaciones que se estén viviendo desde lo personal hasta la comunitario, y entre todos dar soluciones a ellas.



- La democracia es una característica peculiar en las Redes Alternativas Financieras Éticas y favorece su desarrollo, ya que integra, forma identidad y fomenta la participación de quienes la conforman. Todos los procesos de economía social y solidaria nacen desde el impulso de un grupo de personas, pero así mismo este proceso tiene que llegar al punto de ser autónomo, en el que se garantice que la palabra de todos los socios sea tomada en cuenta por igual, y que las responsabilidades sean distribuidas de una manera equitativa para que haya una construcción realmente comunitaria.
- Que es importante, para que estas experiencias de Redes se impulsen la conciencia y la práctica de una economía social y solidaria: que el dinero pase a ser meramente un instrumento y no el fin sobre el que se enfoquen los objetivos de las experiencias financieras, productivas y de servicios. Todos los entrevistados hicieron énfasis en este aspecto, pues el éxito de que sea realmente una experiencia ética, radica en que sea un proyecto realmente fundado en la vida digna como eje que dirija a todas sus acciones.
- Que el sur de Jalisco, es un espacio favorable para impulsar una nueva Red que articule y que cree alianzas en redes, para con el esfuerzo de todos atender a problemas medioambientales, de vivienda, de salud, de alimentación y económicos, para ello es importante identificar aquellos actores históricos que han participado en estas luchas, para rescatar sus experiencias y sumarlos a vivir de esta nueva propuesta ética con las siguientes características: Sustentable, sostenible, transparente, equitativa, formativa, autónoma, con participación cívico-política, democrática y gestora de nuevos procesos productivos y de servicios en la economía social y solidaria.

- La autogestión tiene que ser el horizonte que se busque en esta RED, y que ésta sea promotora de procesos productivos y de servicios con esta misma visión, de tal manera que no haya una dependencia sobre los recursos financieros externos, sino mediante una colaboración, esto garantiza la madurez de los procesos para el fortalecimiento de la misma red.

De acuerdo los objetivos que planteo en la investigación, encuentro en las Redes Alternativas Financieras Éticas una propuesta vigente, que para el sur de Jalisco es necesario que se vayan construyendo desde las experiencias que ya han nacido en la región, con algunos de sus acotes claves, y desde nuevos cuadros sociales que se han ido formando en el mismo caminar histórico, actualmente no podemos hablar de un proceso unidireccional, sino que es necesario crear alianzas entre organizaciones sociales e instituciones, para garantizar que esas experiencias tengan el mayor alcance posible, para ello considero importante el involucrar al sector educativo universitario, pues esta es una región que cuenta con algunas instituciones educativas de nivel superior, lo que es favorable para junto con profesionistas se construya una alternativa financiera y solidaria con bases éticas para un futuro digno para ellos, y las personas que habitan el sur de Jalisco.

## **Bibliografía.**



- Abramovich, A. L., & Vázquez, G. (2007). Experiencias de la Economía Social y SOLidaria en la Argentina. *Estudios Fronterizos*, 26.
- Alvarez Quispe, J. (2012). *La economía comunitaria de reciprocidad en el nuevo contexto de la Exonomía Social y SOLidaria: Una mirada desde Bolivia*. Unisinos.
- Alvarez, Patxi;. (2016). *Por una Economía Global Justa, construir sociedades sostenibles e inclusivas*. Roma: Secretariado para la Justicia y la Ecología.
- Arayús, E. (2008). *Voces Críticas Sobre el banco Mundial el FMI*. Bettenwoods project.
- Azzellini, D. (2001). Economía Solidaria en Venezuela. Del apoyo al cooperativismo tradicional a la construcción de ciclos comunales. *Idelcoop*, 14.
- Babbie. (2000). *Fundamentos de la Investigación Psicosocial*. México: Thomson.
- Badajoz, B. É. (1 de Noviembre de 2017). *Asociación Banca Ética Badajoz*. Obtenido de [http://www.bancaeticabadajoz.es/portal/index.php?option=com\\_content&view=article&id=1&Itemid=3](http://www.bancaeticabadajoz.es/portal/index.php?option=com_content&view=article&id=1&Itemid=3)
- Báez, J., & Péres de Tudela. (2009). *Investigación Cualitativa*. Madrid: ESIC.
- Balcaráz. (2010). *Investigación cualitativa*. México: Universidad Autónoma del Estao de México.
- Barbosa Ramírez, D., Medina López, C., & Vargas López, M. (2014). *Globalización, capitalismo financiero y responsabilidad social empresarial: tensiones estructurales*. Bogotá: Universidad del Rosario.
- Coraggio, J. L. (s.f.). *Una perspectiva alternativa para la economía social: de la economía popular a la economía del trabajo*.
- Cruz Soto, L. A. (Abril-junio de 2002). Neoliberalismo y Globalización Económica, Algunos elementos de análisis para precisar los conceptos. *Contaduría y Administración*(205), 26. Recuperado el 23 de Octubre de 2017, de <http://www.ejournal.unam.mx/rca/205/RCA20502.pdf>
- De Sousa Santos, B. (2010). *Descolonizar el Saber, Reinventar el Poder*. Uruguay: TRILCE.
- Días Muñoz, G. (2011). *Las Economías solidarias latinoamericanas como construcción de alternativas de resistencia y liberación desde abajo: un estudio comparado de caso micro y macro de México, Argentina, Brasil y Bolibia (1989-2009)*, Tesis profesional de doctorado. . Guadalajara: Instituto Tecnológico de Estudios Superiores de Occidente.
- Díaz Muñoz, G., & Luengo González, E. (2016). Los movimientos sociales: Hacia otros mundos posibles. Bogotá: Desde Abajo.
- Díaz Muñoz, G., Ortiz Tirado Kelly, C., Martínez García, L. R., Sánchez Ramírez, M., Flores Rivera, R., Hernández Damian, M., . . . Hernández Damián , P. (2016). Ciudadanía y Territorio, Paisajes de alternativas ciudadanas en el Sur de Jalisco. *Complexus*, 131.
- Dueñas, R. (2008). *Introducción al sistema Financiero y Bancario*. Bogotá: Politpecnico Grancolombiano.

- Espinosa Sainos, M. (27 de Enero de 2010). *La Jornada de Oriente*. Recuperado el 29 de 29 de 2017, de <http://www.lajornadadeoriente.com.mx/2010/01/27/puebla/cue113.php>
- Frente Liber Seregni. (20 de Agosto de 2013). *Así Funciona el Mundo*. Recuperado el 3 de Marzo de 2018, de <https://www.youtube.com/watch?v=vdFJ9lNdpwk&feature=youtu.be>
- García Martínez, A. (s.f.). *La Banca en México*.
- Gilly, A. (2013). *El tiempo del despojo*. Puebla de los Ángeles.
- Graeber, D. (2014). *En Deuda, una historia alternativa de la economía*. Madrid: Ariel.
- Harvey, D. (2007). *Breve historia del Neoliberalismo*. España: Akal.
- Lana, J. (s.f.). *Las operaciones bancarias y sus riesgos*.
- Lemaitre, A. (2009). Hacia una caracterización de la economía solidaria en Brasil. *Cayapa*, 21.
- Mance, E. A. (2001). *La Revolución de las REDES. Colaboración Solidaria como una Alternativa por-capitalista a la globalización actual*. México: VOZES.
- Marañón Pimentel, B. (2013). *La economía Solidaria en México: una primera aproximación. Hacia una alternativa societal basada en la reciprocidad*. México: Universidad Nacional Autónoma de México.
- Mateo, J. (7 de Noviembre de 2017). *Portal de Economía Solidaria*. Obtenido de [http://economiasolidaria.org/finanzas\\_eticas](http://economiasolidaria.org/finanzas_eticas)
- Mueller, M. (2017). *¿Qué es el Banco Mundial-Wrld Bank? Oro y Finanzas*.
- OXFAM;. (2017). *Informe de Oxfam-Resúmen*. México: Iguales OXFAM.
- Pérez De Mendiguren, J. C., Etxezarreta Etzarri, E., & Guridi Aldanondo, L. (2008). ¿De qué hablamos cuando hablamos de Economía Social y Solidaria? Conceptos y nociones afines. *XI Jornadas de Economía Crítica*, 6.
- Romero González, R. M., & Lara Gómez, G. (2009). La colaboración de las universidades en una Red de Economía Social y Solidaria: Un estudio de caso. *Otra Economía*, 15.
- Sampieri Hernández, R., Fernández Collado, C., & Baptista Lucio, P. (2009). *Metología de la investigación*. México: McGraw-Hill.
- Santos, B. d. (2010). *Descolonizar el saber, reinventar el poder*. Monte video, Uruguay: Trilce.
- Sosa González, S., Gutiérrez Ochoa, F., & Carrillo Huerta, M. M. (Diciembre de 2014). *EUMED*. Recuperado el 29 de Noviembre de 2017, de <http://www.eumed.net/rev/oidles/17/capital-social.pdf>
- TOSEPAN. (10 de Noviembre de 2017). *Unión de Cooperativas Tosepan*. Obtenido de <http://www.tosepan.com/>

# **Anexos**





Anexo uno: Preguntas guía para la entrevista semi-estructurada a los actores claves:

¿Cuál ha sido tu experiencia en el trabajo organizativo social en el sur de Jalisco?

¿Qué luchas significativas en el ámbito de las Redes Financieras Éticas te has encontrado en esta región?

¿Cuáles han sido los problemas que desde esta Red se han resuelto?

¿Cuáles son los aspectos más importantes que encuentras en estos procesos?

¿Qué elementos distinguen a estas Redes alternativas con el actual sistema financiero neoliberal?

¿Consideras que en el sur de Jalisco existan las condiciones sociales, políticas y económicas para el impulso de esta Red Alternativa Financiera Ética?

¿Bajo qué condiciones se tendría que construir?

¿Qué resultados se esperan de dicha Red?

¿Cuáles problemas tendría que resolver de manera primordial?

Anexo dos: Pregunta guía para la entrevista semi-estructurada a las personas que han participado en alguna experiencia de Red Alternativa Ética en el Sur de Jalisco.

¿En cuál experiencia de Red Alternativa Ética ha participado?

¿Bajo qué condiciones sociales, culturales, económicas y políticas se formaron?

¿Qué entiende por vida digna?

¿Qué entiende por Economía Social y Solidaria?

¿Las Redes Alternativas Financieras Éticas son una expresión de la Economía Social y Solidaria?

¿Desde las Redes Alternativas Financieras Éticas se construye la vida digna para todos?

¿Consideras que en el sur de Jalisco existan las condiciones sociales, políticas y económicas para el impulso de esta Red Alternativa Financiera Ética?

¿Bajo qué condiciones se tendría que construir?

¿Qué resultados se esperan de dicha Red?

¿Cuáles problemas tendría que resolver de manera primordial?

Anexo tres: Preguntas guía para la entrevista grupal semi-estructuradas a los directivos de la Cooperativa La Cruz

¿Cómo y cuándo nace la cooperativa La Cruz?

¿Cuál fue la realidad socioeconómica en la que surge la cooperativa La Cruz?

¿Qué es para ustedes la Economía Social y Solidaria?

¿Qué son las finanzas éticas para ustedes?

¿Consideran que son una red alternativa financiera ética?

¿Cuáles han sido los principales aciertos que han tenido como organización financiera?

¿Cuáles han sido las principales limitaciones que han tenido como organización financiera?

¿Cuáles problemas socioeconómicos consideran que los socios han resuelto al formar parte de la cooperativa La Cruz?

¿Consideran que el formar parte de la cooperativa La Cruz se puede acceder a mejores condiciones de vida?

¿Consideran que sea necesario el impulsar una Red alternativa financiera ética a nivel regional?

¿Bajo qué condiciones se tendría que impulsar una Red alternativa financiera ética Regional?

De acuerdo a su experiencia ¿Cuáles serían los principales riesgos de impulsar una Red alternativa financiera ética regional?

Anexo cuatro: Entrevista al Sacerdote Salvador Urteaga, promotor de las cooperativas de ahorro y crédito en la diócesis de Ciudad Guzmán



Anexo cinco: Entrevista a Guillermo Días, investigador y promotor de la Economía Social y Solidaria en el Sur de Jalisco



Anexo seis: Entrevista a Socios y directivos de la cooperativa de ahorro y crédito de La Cruz, en San Sebastián del Sur



Anexo siete: Entrevista con socios de otras experiencias de Redes Financieras Éticas en el Sur de Jalisco.

